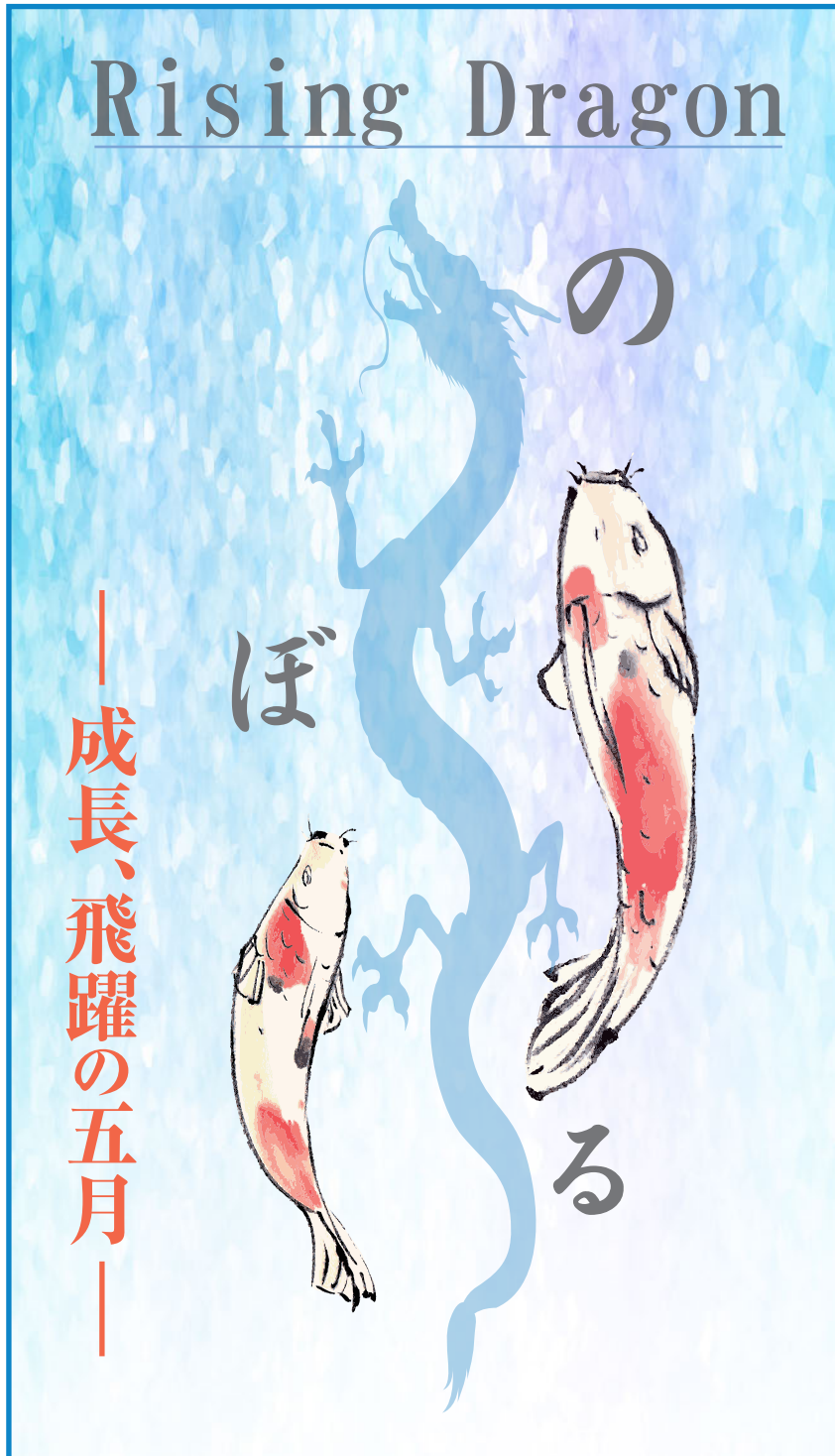


徳島エコノミージャーナル

# ecoja

5  
2016  
May  
No 439

Tokushima Economy Journal  
徳島発信 経済情報誌



## CONTENTS

### とくしま魅カスポット

プランタン

### 暮らしと88星座

四国大学生活科学部講師  
上野 昇

### 「売上を変えずに会社にお金を残す方法」

株式会社エフアンドエム  
中小企業コンサルティング事業本部 本部長  
清水 篤

### 自治随想

徳島文理大学総合政策研究科教  
全国市長会白門(中央大学)市長会顧問  
西川 政善

### 日出晴夫のITな話

中小企業診断士 日出 晴夫

### 平井吉信コーナー

中小企業診断士 平井 吉信

### ドクター板東のメディカルリサーチ

医学博士 板東 浩

### 松下幸之助に学ぶ

全国PHP友の会 会友 梶浦 洋一

### むかし「局アナ」いま「隠居」

元朝日放送アナウンサー 上田 博章

### 美術をたのしむ、美術館をたのしむ

徳島県立近代美術館企画交流室長 森 芳功

### 戦国おもしろ百話

三好長慶会代表 出水 康生

### 傘寿談議

(株)地域サービス 代表取締役 永井 英彰

### 生重郎の娯録

書と画 四宮 生重郎

# とくしま魅カスポット

徳島県内のキラッと光る商品や技術、場所、人にスポットを当て、  
 創造の現場から発信される声や笑顔、そして、こだわりの品々をレポートします。



撫養街道沿いの赤い看板が目印。

## 喫茶&ケーキの店

### プランタン

もうすぐ母の日。日ごろの感謝の気持ちをこめて、お母さんに似顔絵ケーキのプレゼントをしてみませんか。美馬市脇町にある『プランタン』では、阿波の名工でもある東條毅さんが、ケーキにイラストや似顔絵を描いてくれます。今回は、そんなお話も伺ってきました。

◆ケーキにイラストや似顔絵を描いて頂けるのですか？

はい、2日前までにご来店頂くか、お電話、またはメール会員の方はメールでも受け付けています。見本となるイラストや写真をお持ち頂くか、なければインターネットで調べますので、ご希望の絵をお知らせ頂ければ描きます。

◆これまでどのような注文が多かったですか？

誕生日やウエディングが多いですね。子どもの誕生日に好きなキャラクターのイラストや似顔絵を注文される方、還暦祝いや母の日、父の日にと依頼を頂くこともあります。

◆そもそもいつ頃から始めたのですか？

お菓子の専門学校を卒業後に勤めたお店でイラストを描く技術を習いました。その後ここにお店を構えてから 年描き続

けています。四国では一番最初に書き始め、沢山の弟子にも教えてきました。今では、機械化も進み、私のようにフリーハンドで描く人は殆どいないと思います。

◆お客様の反応はどうですか？

似顔絵は、よく「そっくりだ」と言ってもらくことも多いし、皆さん喜んでくれていますね。お手紙をくれた方もいらつしやいます。私もとても嬉しいです。



チーズパイ



お誕生日にはお子様の大好きなキャラクターケーキを♪

◆難しい点は？

輪郭さえ描ければ大抵は難しくはないです。ただ、中には細かいものや凝ったものもあるので、その場合は、技術料を頂くこともあります。



イラスト入りケーキ（キャラクター&似顔絵）  
 要望に応じたケーキを制作してくれます♪

◆最後にメッセージを

オリジナルのイラスト入りケーキは、誰にも負けません。ぜひ一度、お祝いの席に、贈り物に、ご予約頂けたらと思います。よろしくお願いたします。

『プランタン』では、月一度、お菓子教室も開催中！詳細はお問合せを。



落ち着いた雰囲気が漂っている店内

喫茶&ケーキの店  
**プランタン**  
 徳島県美馬市脇町  
 字拜原2743-3  
 営業時間/8時半~21時半  
 TEL.0883-53-6834

エコジャホームページでも毎月ピックアップ記事を更新。  
下記サイトでご覧いただけます。

<http://www.jctv.ne.jp/ecoja>

知らなきや恥ずかしい！でも意外と知らない！

## 今日から使える！ **ビジネス用語**

第59回 「**ソーシャルビジネス**」

社会的問題を解決しながらビジネスとしても確立させる

### ソーシャルビジネス (social business)

利益追求ではなく社会的課題の解決を第一義とするビジネスのこと。ボランティアとの違いは、通常のビジネスと同様に自分たちできちんと利益を確保し、持続可能なビジネスサイクルを確立するところにある。代表的なものに、地方創生、新興国の雇用創出、高齢者・障害者の介護、環境保護などがある。これらの問題解決に当たり、一般的なビジネスモデルを持ち込んでも成功するとは限らない。その地方や対象者に即したモデルを考え出さねばならない点が難しいが、成功した場合、企業のイメージアップに繋がり、同様の商品を扱っているライバル企業よりも自社を消費者が意識的に選んでくれるという流れが生じてきている。

#### <例えばこんな会話で…>

「今度、〇〇村の農産物を使った加工品の販売を新規ビジネスとして展開することが決まった。」

「それは自治体が行う『村おこし』のようなものですか？」

「**ソーシャルビジネス**と言ったほうがいいな。今の計画では、その土地の農産物を使った加工品の工場を我が社が建設して地元の人を雇用する。各地から移住して工場に働いてくれる人には格安の住宅を確保するつもりだ。これで村の人口が増えれば過疎化の問題解決にも繋がるから、事業が成功すれば、我が社のイメージアップに繋がる。もちろん利益の追求は行うよ。材料が限定される分、工夫して新たな製品開発しなければいけないけれど、頑張っしてほしい」

「はいっ！会社だけでなく地域のためになるなんて、やる気が湧いてきました！」



## CONTENTS

### 2 とくしま魅カスポット

プランタン

### 4 暮らしと88星座

四国大学生生活科学部講師

上野 昇

### 6 「売上を変えずに会社にお金を残す方法」

株式会社エフアンドエム

中小企業コンサルティング事業本部 本部長

清水 篤

### 10 自治随想

徳島文理大学総合政策研究科教

全国市長会白門(中央大学)市長会顧問

西川 政善

### 12 日出晴夫のITな話

中小企業診断士 日出 晴夫

### 16 平井吉信コーナー

中小企業診断士 平井 吉信

### 18 ドクター板東の メディカルリサーチ

医学博士 板東 浩

### 20 松下幸之助に学ぶ

全国PHP友の会 会友 梶浦 洋一

### 22 むかし「局アナ」いま「隠居」

元朝日放送アナウンサー 上田 博章

### 24 美術をたのしむ、美術館をたのしむ

徳島県立近代美術館企画交流室長 森 芳功

### 26 戦国おもしろ百話

三好長慶会代表 出水 康生

### 28 傘寿談議

(株)地域サービス 代表取締役 永井 英彰

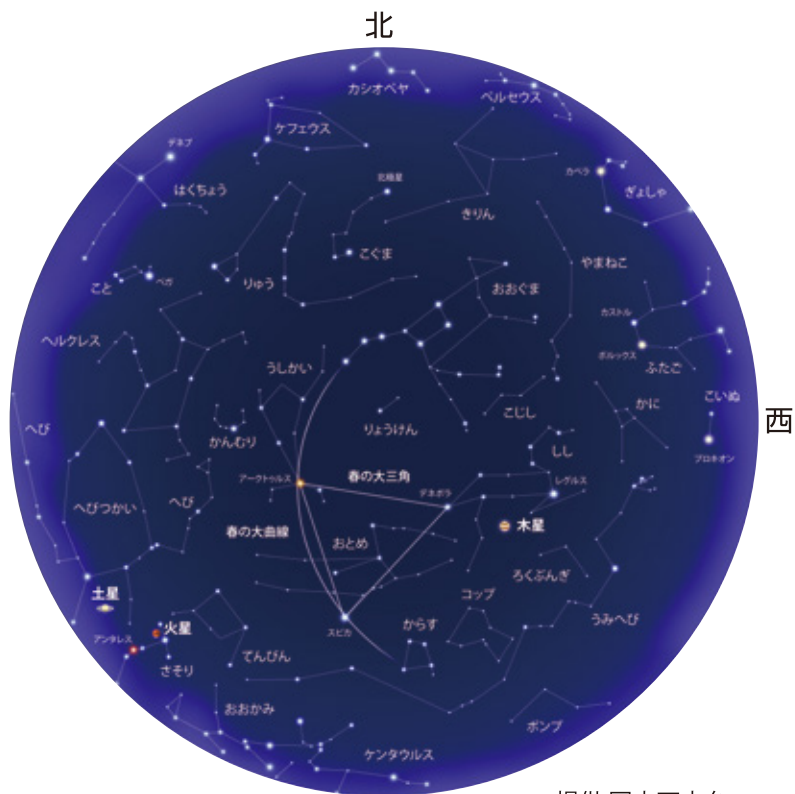
### 生重郎の娛録

書と画 四宮 生重郎



# 2016 5 月

東



提供 国立天文台

## 暮らしと88星座



文 上野 昇 (ののちゃん)  
四国大学生生活科学科講師

※記載されている事項は、予告なしに変更、または中止されることがありますので、あらかじめご了承下さい。

15 日	14 土	13 金	12 木	11 水	10 火	9 月	8 日	7 土	6 金	5 木	4 水	3 火	2 月	1 日	月
ひのと 一白赤口 とり 旧4.9	ひのえ 九紫大安 さる 旧4.8	きのと 八白仏滅 ひつじ 旧4.7	きのえ 七赤先負 うま 旧4.6	みずのと 六白友引 み 旧4.5	みずのえ 五黄先勝 たつ 旧4.4	かのと 四緑赤口 う 旧4.3	かのえ 三碧大安 とら 旧4.2	つちのえ 二黒仏滅 うし 旧4.1	つちのえ 一白友引 ね 旧3.30	ひのと 九紫先勝 い 旧3.29	ひのえ 八白赤口 いぬ 旧3.28	きのと 七赤大安 とり 旧3.27	きのえ 六白仏滅 さる 旧3.26	みずのと 五黄先負 ひつじ 旧3.25	新暦・旧暦
沖繩本土復帰記念日			看護の日	みみずいする 蚯蚓出	愛鳥週間		母の日 世界赤十字デー	かわずはじめてなく 蛙始鳴		こどもの日 立夏・三りんぼう	みどりの日	憲法記念日		メーデー 八十八夜	雑節・祝日
	上弦							新月							

15日 祖霊祀り  
(剣山見ノ越・大剣神社祖霊殿)

中旬頃 お田植え祭  
(鳴門市大麻比古神社)



写真：お田植え祭 (鳴門市大麻比古神社)

祭・イベント

1日 牟岐アワビまつり  
(牟岐町・古牟岐港公園)

1〜15日 春のバラまつり  
(藍住町バラ園)

1日 八面神社農村舞台公演  
(那賀町西納・八面神社)

3〜5日 マチ★アソビ  
(徳島市中心部)

3〜5日 彩恋こい鯉まつり  
(上勝町・月ヶ谷温泉周辺)

4日 あなん加茂谷こいまつり  
(阿南市吉井町加茂谷)



代表的な88星座の中から、暮らしの中にふと現れる旬な星々をピックアップし、星にまつわる歳時記もピックアップしながら、主に徳島のイベント情報を掲載します。四国といえは88ヶ所霊場巡りが有名ですが、この連載が88ヶ所星座巡りの案内に、少しでも役立てれば嬉しく思います。

## 接近する火星

5月31日は、地球に火星が約2年ぶりに最接近する。その際、地球との距離は7500km、逆に一番遠い時は10000kmの距離らしい。これは火星の軌道が楕円形のためで、この5月下旬から6月初旬にかけて、火星が最も明るくさそり座の頭付近に浮かんでいるので、ぜひ注目してみよう。

この火星、オランダのNPO法人が、一般から希望者を募集し、2025年に火星に移住させるプロジェクト「マーズ・ワン」計画をニュースで知っている人も多いかもしれない。ただ驚くことに、火星にたどり着いても、今のところ地球に戻つてくられない、片道切符だということ。最終選考に日本人女性客もいるとかで、大いにメディアを賑わせた。著者の私は大金があつたとしても、地球で死にたいと思つた。

## アルデバラン食

8日の夕方にオレンジ色に輝くおうし座の1等星アルデバランが月による食があります。アルデバランの周りにはヒアデス星団という見事な星の集まりもあるのですが、この星団と月の接近も見ものでしょう。ぜひ双眼鏡を覗いて素晴らしい眺めを楽しみましょう。

## マチ★アンビなど

毎年恒例のマチ★アンビが5月3日〜5日の3日間、開催されます。今回も新町川のボードウォーク、駅前やポップ街などで様々なイベントや展示が行われます。著者の私も期間中、学生とコスプレ(アニメやゲームなどの登場人物やキャラクター)に扮するコスチュームプレイの略を楽しみながら、ポップ街アーケード内で、学科の紹介のブースを出店する予定です。

5月21日と22日は県南の竹ヶ島において海祭りが開催されます。高台にある竹ヶ島神社から神輿を担いだ氏子達が駆け下りて、海に入水し、海の安全と豊漁を願います。

5月末から6月初旬にかけて、清流にホタルが飛びます。吉野川市美郷など県内の至る清流の場所で楽しめます。

31	30	29	28	27	26	25	24	23	22	21	20	19	18	17	16
火	月	日	土	金	木	水	火	月	日	土	金	木	水	火	月
みずのえ 七赤先負	みずのえ 七赤先負	かのと 六白友引	かのえ 五黄先勝	つちのと 四緑赤口	つちのえ 三碧大安	ひのと 二黒仏滅	ひのえ 一白先負	きのと 九紫友引	きのえ 八白先勝	みずのと 七赤赤口	みずのえ 六白大安	かのと 五黄仏滅	かのえ 四緑先負	つちのと 三碧友引	つちのえ 二黒先勝
うし	ね	い	いぬ	とり	さる	ひつじ	うま	み	たつ	う	とら	うし	ね	い	いぬ
旧 4.25	旧 4.24	旧 4.23	旧 4.22	旧 4.21	旧 4.20	旧 4.19	旧 4.18	旧 4.17	旧 4.16	旧 4.15	旧 4.14	旧 4.13	旧 4.12	旧 4.11	旧 4.10
	消費者の日	三りんぼう			紅花栄						小満		国際親善デー	三りんぼう	竹箒生
		下弦							満月						

30〜6/14日 美郷ほたるまつり  
(吉野川市美郷)



写真：竹ヶ島神社祭り (海部郡海陽町)

21・22日 竹ヶ島神社祭り  
(海部郡海陽町)



写真：シャクヤクの花 (ボタン科)

平成28年4月18日/セントラルホテル鴨島

主催：公益社団法人 阿波麻植法人会

# 「売上を変えずに会社にお金を残す方法」



講師 株式会社エフアンドエム  
 中小企業コンサルティング事業本部 本部長  
 清水 篤氏

## 助成金対策

厚生労働省が発表している助成金の数は74あり、他の省庁と比べて種類も豊富です。しかし、74ある助成金のうち予算を消化しきって役割を終える助成金は10個程度しかなく、役人が考えて発表してもほとんどは使われないうものが大半で、3分の1は毎年入れ替わっています。

なぜそんなことが起こっているかと言うと「ややこしい」からです。どこに行けば話が聞けるのかも分からないので、もらえるものがあるにもかかわらず、中小企業は受給することができずに終わっています。

2015年に計上されていた予算は1679億円です。毎年1500億〜2000億円ぐらいが計上されていますが、支給されている金額のうちの8割は上場企業が持つていきます。世の中の企業の99・7%は中小企業と言われていますが、助成金を受給しているのは全体の2割です。

大きな会社には総務部や管理部門に助成金専門の担当者がいて、助成金のことを調べています。当社も大きな会社ではありませんが、助成金・補助金・コストダウン専門の社員がいて、毎年300万〜3500万円受給しています。しかし、一般的な中小企業では難しいので、社長か社長の奥さんが担当しますが、会社で一番忙しい人と二番目に忙しい人が助成金に割く時間はないので、せっかくなか該当している助成金があってもみすみす逃してしまいます。

助成金の予算を日本中の全中小企業で頭割りすると一社当たり約40万円もらえる計算になるので、助成金を受け取っていない企業は損をしています。助成金は他の省庁の補助金とは違って財源が税金ではなく雇用保険です。雇用保険は従業員一名でも雇用していれば加入が原則で、その一部が助成金の原資となっています。1000円給料を払うと、13・5円が厚生労働省に取られます。その

内訳の労働者負担が5/1000、事業主負担が5/10000で合わせた10/10000が失業給付に回ります。残りの3・5/10000が助成金の原資になります。

例：今までいくらくお納めですか？

平均年収 300万円	×	社員数 20人	×	業歴 20年
雇用保険料率 3・5/1000	×		×	
= 420万円				

例に挙げた規模の企業であれば、クラウンが新車で一台買えるぐらいの値段になるので、要件が該当している助成金があればもらわないと損です。74の成助金のうち、もらうのが困難なものもあれば、紙切れ2・3枚でもらうことができるものもあります。要件が面倒なものも置いておいて、簡単なものからっていくのがおススメです。助成金の本当の効果は、



例えば100万円助成金をもらったとすれば、損益計算書の営業利益の下の営業外収益で計上します。つまり、助成金が100万円もらえるということは、営業利益が100万円増えるのと同じこととなります。営業利益を100万円だすためには、どの程度売り上げをあげないといけないかというと、営業利益率が5%の会社であれば、2000万円の商いが必要になります。

■助成金一例  
 ① 特定求職者雇用開発助成金

高齢者等一般的に仕事を見つけない人を雇用する場合、高齢者・母子家庭のお母さんなら60万、障碍を持っていない人なら120万円助成金が出来ます。

② キャリアアップの助成金  
 国が一番力を入れていく助成金です。中でも正規雇用等転換コースは、昨年一番受給件数が多かった助成金でした。パートやアルバイトの人を正社員にするなら、一人に

つき60万円の補助金が出ます。

③健康診断

従業員に年一回健康診断を受けさせている企業は40万円もらえます。

74の助成金の中には「そのぐらいウチでもやってみる」というものがたくさんあるはず。6月に発表される助成金の中には、バラマキと言われている助成金があります。介護規定を作っている冊子を従業員に配り、2時間会社の中で研修をすれば60万円もらえます。このよう

な「知っていれば誰でももらえる助成金」が結構あります。そして、そういった助成金はすぐに終わります。もっと簡単なものは「昨年と比べて月の平均残業時間を5時間減らす」「昨年の有給取得実績よりも4日以上多く取らせる」といった2つの目標を立てて、2つとも達成できれば100万円、2つともダメでも63万円もらえるというのがあります。この助成金は3年連続で出ていますが、知っている人がすぐに取っていく

ので、発表から1ヶ月で終わってしまいます。

助成金の要件は毎年変わるの、何かもらえるものがないかしつかり調べておけば、毎年200万〜300万円の助成金が入ってくる可能性がります。

■助成金の注意点

①雇用保険

助成金は雇用保険が原資なので、入っていない企業はどの助成金にも該当しません。

②後出しは×

「先月健康診断を受けさせた」「去年頑張っているパートを正社員にしてあげた」等、過去のことを遡って申請しても助成金はありません。

③就業規則

殆どどの助成金は制度導入型で、就業規則に一文が必要です。「当社はよく頑張るパートがいれば正社員にすることがあります」等、就業規則に入れた上で実行しないと助成金の対象にはなりません。

④会社都合解雇

会社都合解雇を出した企業は、一定期間助成金を受給できません。本当

は自己都合で辞める社員が失業保険が早くもらえるので「会社都合にしてほしい」と要求した時、会社都合にしてしまうと、もらえる助成金がもらえなくなります。

以上の4点をクリアしている企業であれば、助成金を1つももらえないという事はありません。多い企業であれば30個程度該当することもあるの、一度調べてみてください。



金融機関対策

■金融機関マニユアル

金融機関の中小企業向け貸出残高の推移を見ると、98年は310兆円ぐらいい貸し出していたのが、2014年には220兆円に減少しています。この15年の間に、90兆円近くを企業の金庫から銀行に戻しています。

企業の社長に「銀行はいつから貸してくれなくなりましたか？」と尋ねると、多い答えは「リーマンショックやサブプライム以降」です。しかし、その2つ

の融資に対する影響はありませんでした。実際は99年から2003年頃にかけて銀行はお金を貸さなくなりました。



その原因は99年にできた「金融検査マニユアル」です。金融検査マニユアルができる以前は、銀行がお金を貸すルールは銀行ごとにバラバラでした。それぞれの判断でお金を貸していて、そのベースになっていたのは不動産でした。担保があればお金を借りられるし「こっこの銀行がダメならあっちの銀行で借りる」ということもありました。

しかし、バブルの崩壊によって不動産の価値が大暴落して、それを担保にお金を貸していた金融機関は大量の不良債権を抱えることになりました。銀行の業績は一気に悪くなり、始めは大蔵省が銀行を潰さないように公的資金を投入していましたが、支えきれずに全国で銀行が潰れていきました。北海道の都銀であった拓

殖銀行までが潰れて、ついに金融庁は「不動産を見て融資するのは禁止」という通達を出しました。各銀行ごとの融資のルールも禁止され、日本全国で一個のルールになりました。不動産に変わって何を見るようになったかと言うと「決算書」です。企業の3期分の決算書を預って、CRDという国が作った機械に入れて、点数を出します。



点数によって貸出の有無や利息等を決めるといいうルールになりました。そして、金融調査マニユアルを作って実際に中小企業の点数を出してみると、想定していたよりもずっと低い点数だったので、銀行はお金を貸せなくなりました。銀行は貸して利息を取りたいと思いますが、ルールを守らなければならないので、今でも貸出を減らしてルールを順守しています。



## ■中小企業倒産の推移

この10年～15年の間、日本は不景気が叫ばれています。そんな中で多くの中小企業が倒産していると思われるのですが、倒産件数は年々減少しています。2000年に1・9万社潰れています。2012年には1・2万社に減少しています。2014年には1万社を切っていますが、中身が変わっているのがポイントです。

手形の事故で潰れる企業が減っていますが、理由は単純で手形の流通が減ってきたので倒産が減っただけです。逆に増えているのは、破産です。破産と言うのは、極端に言えば社長が「破産だ」といえば破産になります。つまり、後ろに伸ばすことができません。手形の場合は、2回目の不渡りを出せば銀行取引が停止になるのです、その時点で倒産になります。しかし、破産であれば「来月まで支払いを待ってほしい」等やりくりをして後ろに引き延ばすことができます。さらに、国が作ったルール

に「金融円滑化」があり、これは「銀行はお金を貸している企業が返済を止めた」と言ってきたても怒ってはいけない」というルールです。現在であれば、メインバンクの担当者には「悪いけど来月から元本返済止めて」と頼んでも、担当者から「今全額払ってください」と言われかねません。元本を止めるのはそれぐらい重いことですが、「金融円滑化」というルールがある間に、元本返済を止めていた企業は世の中に37万社あります。日本の中小法人は全体で400万社と言われていますが、約1割の企業が「金融円滑化」により元本を止めていました。しかし、そのルールは2012年に終わりました。そこからいきなり支払いの再開にはならず「3年間、銀行は全額を返してもらおうことをやめる」という通達が出ました。全額ではなく段階を経て返してもらいなさいという通達でしたが、その猶予期間も終了しています。世の中の40万社近い企業が支払いに苦しんでいるので、日本はまだ

まだ倒産に気を付ける必要があります。

## ■中小企業倒産の原因

中小企業の倒産理由は主に3つで、

- ①売上が急激に減少している企業が4割超
- ②倒産企業の多くは自己資本比率が低い
- ③倒産企業の約4割が赤字倒産

があります。このうち問題なのは③で、損益計算書上で利益が出て、法人税も払っている、本来はもう



かっているはずの企業が4割倒産しています。もうかっているのに潰れる理由は、現金管理で行き詰るからです。損益計算書の最終利益の金額と期末の現金残高は絶対合いません。損益計算書の利益と手元の現金は全然違うものです。仮に損益計算書上で1億円赤字であっても会社は潰れませんが、1円でもお金が足りなければ潰れる可能性があります。倒産を基準に入れて経営管理をしていこうと思うと、現金管

理が重要になってきます。

会社の現金管理には「キャッシュフロー計算書」が必要です。キャッシュフロー計算書が無いと、会社が年間を通して「いくら売って」「いくら払って」「いくら残ったか」が分かりません。しかし、日本の中小企業はキャッシュフロー計算書を作りません。理由は①会社法上作らなくてよい②経営者の

勘が鋭いの2つです。社長に「先月お金はどのくらい残りましたか」と尋ねて「100万ぐらい」と社長が答えると、本当に100万円ぐらいで、ほとんどずれません。勘と経験でここまでやってきたので、キャッシュフローなんて必要ないと思っっている社長が多いことも事実です。しかし、どれだけ勘が鋭くても1円単位で合わせられる社長は存在しません。毎月数%ずつ増えていきます。たった数%でも、1年たてばかなりのずれになってしまいます。利益があり、法人税も払っていて、銀行に元本も返済できているのに決算すると借金が全く減

っていないという社長は多いですが、それはキャッシュフローの感覚がずれているからです。

## ■決算書の注意点

お金まわりの計算は、ほとんどの企業が税理士に頼んでいます。しかし、税理士はお金の専門家ではなく、税金の専門家です。税理士試験にキャッシュフローや借入の勉強は必要ありません。そして、税理士の半分は税務署のOBです。税務署に23年以上務めると手続きを踏んで税理士の資格がもらえます。会社の経営をしていた人ではないので、税金以外のことを聞いてもよく分からない、という税理士が多いです。銀行回りは社長がしっかりと考える必要があります。税理士が作る決算書には2つの役割があります。1つは税務署に出すことです。税理士の感覚として、出来るだけ税金を抑えようとしています。そして、あまり儲かっていないと言う決算書が作られません。しかし、もう1つの役割は、銀行に持つていくことです。そして、

銀行に対しては「儲かっているので安心して貸してください」という決算書を見せませす。つまり、決算書は矛盾する役割を持つことになりませすそこで、税務署向けには損益計算書を重視して作り、銀行向けには貸借対照表を重視して作ります。金融検査マニュアルでは、銀行は企業の点数をつける時に、貸借対照表が6・5、損益計算書が3・5で点数をつけることになっています。銀行は貸借重視なので、利益はあまり出ていないけれど、財務体質はしっかりしています、という決算書が作れば税務署にも銀行にもいい顔ができます。

■貸倒引当金

金融検査マニュアルで銀行が一番気にするポイントは「貸倒引当金」です。銀行は企業から決算書を預ると点数をつけますが、点数に応じて「正常先」要注意先「要管理先」「破綻懸念先」「実質破綻先」の5段階にランク分けをします。このランクに応じて、貸倒引当金を掛けなければならぬ引当率があります。

例えば、銀行が工場に3000万円貸し出して、利息が2・3%の2年返済とすれば、単純計算で71・8万円の儲けになります。工場が「正常先」であれば0・23%を引当金として計上するので、元金に対して0・23%を掛けた6・9万円は利息から差し引きます。よって銀行の帳簿上では64・9万円の利益になります。しかし「要注意先」になると引当金が6・53%になるので、195万円計上しなければならず、銀行の帳簿上では124万円の赤字になります。お金を貸して融資を実行しても赤字になるのなら、銀行はお金を貸しません。しかし「正常先」は全体の8%で、92%は「要注意先」以下です。銀行は貸し先が無くなるので、そういった銀行のために信用保証協会があります。信用保証協会付きの融資であれば、貸倒引当金は8割になります。前述の例のような「要注意先」の工場でも、195万円計上しなければならぬところ

が40万円ぐらいになるので、差し引きで銀行の帳簿上30万円のプラスになるため、銀行も融資をしてくれます。しかし、信用保証協会は青天井ではないうえに、規模も縮小されています。中小企業への融資はどんどん厳しくなっていくと予想されるので、ランクを上げていかないとお金の調達は難しくなっていくませす。

■財務格付けの決定要因

金融機関は企業から決算書を預ると、まず資産の再評価等の修正評価を行います。その後「財務評価」と「定性情報評価」が行われます。メインバンクがみずほであれば、定性

財務評価		定性情報評価
安全性	流動比率 自己資本比率	業界自体 経理組織 社長の計数感覚 社長の健康度 社長の年齢 電話対応 社長の女性関係 幹部社員の退社 昇進人事交代
収益性	売上営業利益率 売上経常利益率	
成長性	売上増加率	
生産性	労働生産性 総資本回転率	
規模	売上高 総資本	

情報評価は考える必要がありませんが、地方銀行なら財務評価が80点で定性情報評価が20点、信用金庫であれば財務評価が70点で定性情報評価が20点です。財務評価を挙げるのは難しいので、まず定性情報評価を上げるようにします。

例えば、計数感覚の問題で、銀行員に「流動比率が下がってますね」と尋ねられた時に「流動比率」が分からないといけませんし、健康などもかなり気にしています。ここで重要なのは「わざわざ病気の話をしない」ということです。ゴルフの話も厳禁です。上手すぎると仕事をしたいと思われませす。

銀行員は融資の依頼があると、融資の稟議書を書きます。稟議書は財務評価と歴代の担当者が書き溜めた定性の情報が入ったクレジットファイルを見ながら書きます。そこで「いつも社員や新商品のことを考えている」というファイルと「いつ行っても病気とゴルフの話ばかり」というファイルを銀行員が見た時に、どちらが

一生懸命書くか、という事です。何とかこの社長のために融資を実行させたいと思ってもらわないと損をします。銀行員が来たときには、会社のことをしっかりと伝えておけば、会社の信用が銀行員のファイルにどんどんたまっていくませす。信用金庫なら財務評価が70点あればそれだけで通りませす、例えば40点でも定性情報評価が30点あれば足して70点で融資が通るので、定性情報評価をおろそかにしてはいけません。

財務評価については、売上や利益はなかなか変わらないので、安全性や生産性などの貸借対照表が絡んでくる項目から手を付けませす。損益計算書は全員で頑張らないと変わりませすが、貸借対処表は社長が何とかすることができませす。当たり前のことをこなしければ、少しづつよくなっていくませす。銀行は貸借対照表を重視しているので、そこを直していくことが、銀行との付き合いをする上で一番のポイントになります。

# 自治随想

じちずいそう

Vol. 101

地方回帰、自治の再生のために

— その1 —

徳島文理大学総合政策研究科教授  
全国市長会白門(中央大学)市長会顧問

西川 政善



## 始めに

少子高齢化が加速し地方の人口減少、東京一極集中が止まらない。全国一円に、限界集落への危機感が蔓延し、それどころか関西の大都市圏さえふるさと衰亡の危機が心配される所もある。地方が輝く未来をどのように切り開いていくのか。地域に根付いている個性ある文化を活かし、魅力あふれる地方回帰の流れを作ること、人口減を直視しまちを賢く縮める戦略など様々に考えが広がる。以下、日経・読売・徳島新聞等各紙の特集や日経グローバル等、データを参照、引用しながら私なりに考えを進めたい。

## 地方創生総合戦略

政府は、2048年に1億人を切ると予測される総人口の減少などに対する地方創生総合戦略を推進し、地方自治体にも地方版総合戦略のまとめを義務づけている。3月末には約1800自治体の戦略プランが出そろい、新年度から実行段階に入ろうとしている。

こうした戦略を実効あらしめるためには、何と

いっても地方の活力の回復が喫緊の課題であろう。すなわち三大都市圏で唯一転入者数が転出を上回る東京圏からの移住などで定住人口を増やしたり、地方と都市を住還する人の循環をつくり出す必要があることは論を待たない。その原動力になるのが地域固有の文化資源である。歌舞伎や能楽・文楽が発祥し、国宝も多い関西圏、四国遍路道など文化遺産の多い中四国の埋もれた文化資源の魅力を官民で発掘し、国内外に発信して広域観光ルートを開発し人々を呼び込む工夫も求められている。政府も文化庁を文化資源の宝庫である京都への移転を検討しており自治体も受け入れに積極的だ。これが全面移転されるならば、一極集中の是正策の象徴となる。政府と自治体の本気度が試されるということだ。ここは一番、関西各界の知恵を集め、文化政策で地方創生を図る拠点としての展望を示して国を動かすべきである。

加えて、若者らの地方回帰に欠かせないのが雇用の場の確保である。政府機関の地方移転、企

業・大学・団体などの地方への全部・部分移転、1次産品や伝統工芸など地域資源を磨いた新地場産業の創設、個性ある文化を物語でつなぐ観光開発など可能性は大いにありと思われる。その一方で、需要の創造という側面を忘れてはならない。高知県や徳島県では、和食ブームに乗ってユズの欧米輸出にチャレンジしているが、こうした動きは全国に広がる。

また、企業や研究機関の連携によってイノベーション(革新)を起こす動きもかなりあるようだ。久し振りに「大坂駅に行つた折、駅北の再開発地域「うめきた」2期地区に産学の橋渡し機能を持つ公的機関を誘致し、研究成果の事業化を支える拠点を整えたい」というプロジェクトを聞かされた。かつて「(独立行政法人)日本技術開発機構」の事後評価委員を務めた私には、何ともうれしく頼もしい話であった。

次に教育プログラムを充実させて地域の担い手を育成することも重要であろう。例えば私の関係する徳島文理大学では、地域学を重視し様々な地

域支援活動を組み込み、現場で学び地域の人々と触れ合う中で課題を見つけその解決を探る多様な試みを行っている。

## 自主協同

これまでがそうであったように、地方は程度の差こそあれ、国頼みの傾向が強かったように思われる。これからは国頼みを脱却して、地方行政・住民・地域企業・大学などが主体となった協働体制で地域課題を解決していくやり方に変身する必要があるだろう。すでに規模の大小に拘らず全国各地で様々な動きが起きている。これらを力強く支援する体制づくりが必要となつている。民間資金を集めて、地域の課題解決事業を後押しする仕組み、すなわち社会的投資システムに取り組みを進国もあるようだ。わが国でも先進的な考えに立つて地元金融機関が協力する地域がはじめているのは頼もしい限りである。

これからの自治体は、間もなく出揃うであろう地方版総合戦略の活性化策を絶えず検証し、見直しを重ねてより効果的に実行する責任がある。例



えば実現化が疑わしい将来人口を設定したり、無  
いものねだりにおちいつ  
ていないか、むしろ人口  
減を創造的人口減に置き  
換え、また公共・商業施  
設や住居をまちの中心部  
に集めるコンパクトシテ  
イの発想で議論を深める  
ことも大切であろう。

2006年、私の中央大  
同窓の森雅志富山市長は、  
自動車移動一辺倒から公  
共交通も使う暮らしにシ  
フトしてもらって市街地  
の郊外拡散を防ぐために、  
公設民営の「富山ライトレ  
ール」を開業し、バス路線  
の活性化と合わせて「居住  
推奨エリア」を指定する。  
このエリアでは家賃や住  
宅購入費を補助するなど  
して人口の誘導を図り、  
中心部の魅力を高めるた  
めに、図書館、美術館な  
どの入る複合施設、医療  
など生活に必要な施設も  
設置するというものであ  
る。計画以来約10年、効  
果は着実に上がってきて  
いると胸を張っている。

思えば15、6年前、私  
の小松島市においても、  
日赤病院の新築移転に絡

めて、国と県・市の補助  
事業として「保健・医療・  
福祉ネットワーク」のまち  
づくりを計画し、実施し  
た。まだコンパクトシテ  
イの概念がない時に、中  
心商店街・居住地・公共  
施設など、歩いて、自転  
車で行き来できるまちづ  
くりを目指したことを思  
い出す。現在、なお課題  
も多く残っているが、ひ  
とつの先駆けチャレンジ  
であったと自負している。  
これには自治体の枠を超  
えた広域連携や緩やかな  
部分・部門別連携などを  
含め、新たな自治のかた  
ちを志向する必要がある  
う。この点、自治体の執  
行部、地方議会が政策力  
を鍛え、未来への地域デ  
ザインを提案・作成・実  
施するアクティブな取り  
組みが求められることに  
なる。以下少し具体的に  
考察したい。

### 独自の文化と人の循環

今や国や地方自治体の  
取り組みべき最大の課題  
は、定住人口を増やしつ  
つ交流人口を拡大するこ  
とである。日本の人口が  
2015年8月時点の1  
億2694万人から、60  
年には8674万人にま

で減少する推計(国立社会  
保障・人口問題研究所)を  
受けて、政府は1億人維  
持を掲げて地方創生の施  
策を進めようとしている。  
この動きに呼応して、  
地方政府も大都市からの  
移住者や観光客、すでに  
富山市で実施している「都  
市と地方の2地域居住者」  
対策などで人々を呼び込  
み活力向上を図りたいも  
のだ。そのためには地域  
の独自文化力を官民で掘  
り起し、国宝や無形文化  
遺産・歴史遺産・文化  
財・伝統芸能などから  
ませて物語を作り魅力を  
発信すべきだろう。企業  
においても地域浮場のた  
めの文化投資に積極的な  
取組みを期待したい。

私の市長時代に新風土  
記を編集出版した経験を  
持つ。さらに内容を充実  
して地域文化を紹介する  
新風土記、続新風土記を  
市民と共有して作っては  
どうかとさえ思う。

そして地方への人の流  
れを受け入れる態勢も重  
要だ。私の中央大同窓が  
市長を務める篠山市(兵庫  
県)では、10年近く前から  
古民家3棟を住民が無償  
貸与を受けて、行政から  
の補助金や銀行融資等で  
旅館に改装、耕作放棄地

を活用した農業体験を提  
供し都会からの宿泊客を  
集めていると聞いた。わ  
が徳島県の神山町では、  
縁深い里山文化と空家情  
報を発信しIT企業など  
12社のサテライトオフィ  
スを呼び込み注目を集め  
ている。

### 徳島大学のチャレンジ

今年4月に新設される  
「生物資源産業学部」につ  
いて、新学部長の辻明彦  
先生の力強く示唆に富む  
講演を拝聴することがで  
きた。

徳島は京阪神方面への  
生鮮食料品の一大供給地  
であり続けてきた。1次  
産業の人材育成はいくつ



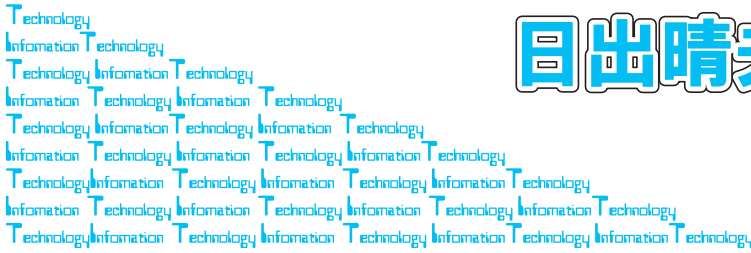
「生物資源産業学部」が新設された  
徳島大学第三島キャンパス

かの高校農業科や県立農  
業大学校が担い、卒業生  
のキャリアアップは県外  
に出るのがほとんどで若  
者の流出が課題となつて  
いた。新学部では農林水  
産業や畜産の幅広い知識  
の取得はもちろん実習の  
充実を図る一方で、1次  
産業の生産から、加工な  
どの2次産業、流通・販  
売の3次産業までに対応  
すべく経営や経済なども  
履修する。そうすること  
で新学部卒業後の進路は、  
農林水産関連産業への就  
職はもちろん、幅広い分  
野や新しい起業をも視野  
に入れていく。つまり、  
新しい研究開発によって  
1次産業の可能性を大き  
く広げ、かつ広く地域経  
済の活性化に寄与する  
というものだ。

定員は100人、応用  
生命、食料科学、生物生  
産システムの3コースを  
置き、医学部の持つ医療  
技術やバイオテクノロジ  
ーと、農林水産業などの  
1次産業を組み合わせて、  
新産業を生み出す人材を  
育てようと言うのである。  
入学生の中には県外から  
の若者の流入や卒業後の  
定着も期待できるとい  
うことだ。大いに期待した  
ものである。

# ITな話

## 日出晴夫の



日出 晴夫

中小企業診断士。阿南市在住

<http://www.facebook.com/haruo.hinode>

### 春です

春です。行楽の季節です。先日、久方ぶりに隣県の高速度路を使用しました。パークングエリアに居並ぶ県外ナンバーの車列に、政府の経済対策の効果を見る思いをしたものです。

読者の皆さんがこの文章を目にするのは五月でしょうから、その頃は気候も良く、過ごし易い最良の日々となっていることでしょう。

また、他方、九州では、地震の余波は続いています。かの地域の皆さまの労苦も偲びつつ日常を送りたいとおもっています。

### ITブックメーカーキング

過去、この誌面で、執筆テーマとして一貫して取り上げてきたのは「IT」ということでした。

それらのテーマに、観劇というジャンルを付けくわえたのが、平成二十三年のことでした。

若かりし頃『新劇とは新しい演劇?』であるとか、『新しい演劇が有るのなら、旧劇って何なのでしょう?』とか『そもそも、新劇って時代遅れの言葉ではないのでしょうか?』等々の論議を、正しい解答が出ることを期待した訳でもなく、繰り返し行っていたことを思い出したからです。

当時は、大阪で学生生活を送っており、田舎者の私が、一種の議論物好きな性格も相俟って、結構楽しい時間を過ごさせてもらったものです。参加していたのは『大阪勤労者演劇協会』、所謂、『労演』です。

平成二十三年に、当時の先輩が久しぶりに来県してくれました。突然の訪問でし

たが、昔話で盛り上がったものです。『大阪労演』が解散したこと等々。近時のことは、忘れることが多いものですが、昔のことはよく覚えていたものです。これも一種の老化現象かも知れません。

思えば、文芸書の類に目を通さなくなつて何年になつていたのでしよう。軽く二〇年は過ぎていました。

お金とITの話題以外には無縁の生活を送っているようです。何と寂しい人生だったでしょう。

そこで具体的な行動を取りました。『徳島市民劇場』に再度、入会しました。(市民劇場は、サークル制度を取っています。個人入会は出来ません。職場の先輩のサークルに参加させてもらったということです。)

### 労演と市民劇場

一定の年齢層以上の方であれば、「労音」「労演」という名称に記憶がある方が多いことと思われれます。

かつて、戦前戦中を通じて、国家権力が劇団活動に介入した頃がありました。

戦後、多くの新劇団は、国の施策に対して批判的距離をおきました。文化運動の先頭にも立つてきたという歴史があるのです。これらの運動を観客層から支えてきたのが勤労者の『労演』であったのです。

実際に労働運動の別働隊の趣も呈していた頃もありました。しかしながら、時とともに、一般受けはしなくなります。そこで名称から「労」という文字を消し、「市民」という近代的な組織にしようという考え方が現れるのです。この是非は別にして、徳島では「市民劇場」という名称を取り入れているのです。

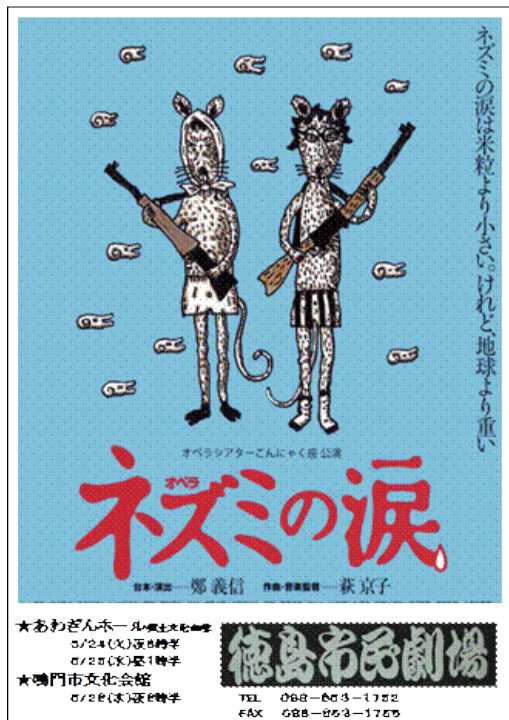
### 五月の例会はオバマです

次ページに五月例会のポスターを示します。何とはなく滑稽で楽しそうないメージです。この図は、私のフェイスブックでもアップしておりますので、既知の

市民劇場、例会(観劇)実績

開催年月	タイトル	劇団・企画
2016. 3	Be My Baby〜いとしのベイビー〜	加藤健一事務所
2016. 1	真夜中の太陽	劇団民藝
2015.11	王女メディア	幹の会+リリック
2015. 9	芝浜の革財布	前進座
2015. 7	朗読劇月光の夏	劇団東演
2015. 5	十二人の怒れる男たち	俳優座劇場プロデュース
2015. 3	うかうか三十、ちよろちよ四十	人形劇団ブーク
2015. 1	をんな善哉	劇団青年座
2014.11	OH! マイママ	劇団NLT
2014. 9	女たちのジハード	劇団朋友
2014. 7	風と共に来たる	テアトル・エコー
2014. 5	「見上げてごらん夜の星を」	イツフオーリーズ
2014. 3	片づけたい女たち	グループ・ばる
2014. 1	ロミオとジュリエット	無名塾
2013.11	はい、奥田製作所。	劇団銅鑼
2013. 9	モリー先生との火曜日	加藤健一事務所
2013. 7	ハムレット	劇団東演
2013. 5	音楽劇わが町	俳優座劇場プロデュース
2013. 3	夢千代日記	劇団前進座
2013. 1	中西和久のエノケン	京楽座
2012.11	楽園	劇団スイセイ・ミュージカル
2012. 9	怪談牡丹燈籠	人形劇団ブーク
2012. 7	東京原子核クラブ	俳優座劇場プロデュース
2012. 5	榎の木坂四姉妹	劇団俳優座
2012. 3	静かな落日 広津家三代	劇団民藝
2012. 1	フレディ	テアトル・エコー
2011.12	殿様と私	文学座
2011. 9	父と暮せば	こまつ座
2011. 7	さんしょう太夫 説経節より	劇団前進座
2011. 5	族譜	青年劇場
2011. 3	宴会泥棒	劇団NLT
2011. 1	てけれつつのば	劇団文化座
2010.11	新・裸の大將放浪記	海流座(協力・小雁倶楽部)
2010. 9	あなまどい	劇団前進座
2010. 7	流星ワゴン	劇団銅鑼

市民劇場・2016年5月例会ポスター



方もおられるかも知れませんが、そこに大先輩よりコメ

ントが付きました。「オペラ 例会は、徳島市民劇場史上

初」とのことです。過去のことは別にして、私が再度、観劇に復活してからの一覽を作つて見ました。三四作品です。一覽にすれば、「結構、舞台通になつたものだ。」という印象があります。昭和の時代とは異なり、思つたより音楽系は多いようです。「もう一度見たい」と思ふのは、「フレディ」と「見上げてごらん夜の星を」でしょうか？前者は熊倉一雄さんの監修で、兎に

角、面白い。後者は、戦後民主主義の象徴作品、照れ臭いほどの好印象作品です。オペラとミュージカルの区別の出来ない私は、早速、劇団（オペラシアターこんにやく座）のサイトを確認しました。「林光」という名前を見付けました。あまり知識は持っていないんですがフルート奏者の「林りり子」さんは従姉です。一時期、フルートの練習をしていた頃のこと思い出したものです。

それはさておき、鄭義信さんの台本・演出が気になります。映画『月はどっちに出ている』『愛を乞うひと』『血と骨』などの脚本で名を馳せている人物です。絵空事のネズミの世界での、戦争、恋、喜び、悲しみ、絶望、希望をとおして「人間」の愚かさ、けなげさ、そして生きる姿を見せて欲しいものです。当然、始めてのオペラ、エポックメイキングにしてくれることを期待しています。



# 最近の県内景況

## 景気は概ね横ばいで推移

資料提供：財団法人 徳島経済研究所  
「徳島経済レポート」より

### 概況

最近の県内景況は、雇用情勢が堅調であり、個人消費も底堅い動きが見られるものの、鉱工業生産や公共投資は一進一退が続いており、景気は概ね横ばいで推移している。

### 鉱工業生産指数

1月の鉱工業生産指数は、107.1(季節調整済)で前月比2.4%の上昇、原指数は前年同月比3.9%低下となった。その内訳をいうと、上昇したのは全15業種のうち13業種で、パルプ・紙・紙加工品(23.1%増)、プラスチック製品(13.4%増)、食料品・飲料・飼料(10.6%増)などであった。一方、低下した業種は、はん用・生産用・業務用機械(26.7%減)、金属製品(18.4%減)などであった。

### 大型小売店販売額

2月の小売商況は、天候が周期的に変化し、気温の寒暖の差が大きかった影響で、冬物の最終セールや春物衣料の出足はともに盛り上がりを欠いた。また、うるう年で営業日数が1日多かったほか、ドラッグストアやスーパーの新規出店効果も引き続きみられ、全体としては底堅く推移した。

### 乗用車販売

2月の乗用車販売は、登録台数(軽を含む)は2,489台で前年比12.5%の減となった。内訳は、普通車が677台(前年比3.4%減)、中小型車(5ナンバー・1500cc超)は83台(同27.8%減)、大衆車(1500cc以下)は、632台(8.5%減)、軽は1,097台(同17.9%減)であった。

### 企業倒産

2月の企業倒産は3件で、負債総額負債総額は1億65百万円であった。業種はサービス業他が2件、建設業が1件であった。民事再生手続き開始を申し立てた企業はなかった。帝国データバンクの調査では、5件で負債総額は9億42百万円であった。

### 消費者物価指数

2月の消費者物価指数は102.9で前年比0.7%上昇、生鮮食品を除く総合は102.5で前年比0.3%上昇であった。

### 住宅投資

2月の新設住宅着工戸数をみると、総戸数は、前年比12.3%増の302戸になった。利用関係別では、持家は前年比4.0%減の180戸、貸家は同28.9%増の98戸、分譲は同20.0%増の24戸であった。

### 公共工事

2月の公共工事(西日本建設業保証徳島支店調べ)をみると、請負金額は72億75百万円で前年比32.3%の増となった。発注者別にみると、「国」は前年比36.7%減、「県」は前年比131.7%増、「市町村」は同40.5%増であった。

### 雇用関連(求人)

2月の有効求職者数は11,822人で前年比3.7%減、有効求人数は16,282人で同10.8%増加、有効求人倍率(季節調整値)は、1.24倍で前月比横ばいであった。また、新規求人数(一般、パートを除く)では、3,648人で前年比で20.3%増加した。内訳は、農林漁業、情報通信業、学術研究等で減少し、製造業、不動産業、物品賃貸業、サービス業等で増加した。パートの新規求人は前年比13.2%増の2,526人であった。

### 雇用関連(勤労統計)

1月の毎月勤労統計(5人以上の事務所)によると、常用雇用労働者(産業計)は100.2で前年比2.1%上昇、現金給与総額(産業計)は88.8で同1.3%上昇、また、所定外労働時間(製造業)指数は112.8で、同6.0%低下となった。

### 金融

日本銀行徳島事務所によると、1月の民間金融機関貸出残高は、日本銀行徳島事務所によると、全体では7ヶ月連続で前年を上回った。この間、貸出約定平均金利は、前月比低下した。預金については、42ヶ月連続で前年を上回り、前年比1.0%増となった。

# 県庁だより



徳島県

※市外局番(088)を省略しています

## 資格・試験

●徳島県公立学校教員  
採用候補者選考審査  
【第一次審査】7月24日=筆記、7月25日=実技、7月26～31日=集団面接  
【第二次審査】8月16～26日=論文・実技・模擬授業・個人面接  
【要綱配布場所】県教職員課、各総合県民局、県税局庁舎など  
【申込期間】5月16～27日(書留にて郵送またはインターネットで)  
【問】県教職員課  
(☎ 621-3129、FAX 621-2881)

## 講座・講習

●就職力アップセミナー  
【とき】5月11、25日、6月8日  
【ところ】徳島駅クレメントプラザ  
【内容】ビジネスマナー、模擬面接など  
【問】県若年者就職サポートセンター  
(☎ 602-1188、FAX 602-1189)

## 募集しています

●県営住宅入居者  
【募集予定戸数】43戸  
【申込】5月10、11日 10:00～16:00に県庁11階講堂へ  
【問】県住宅供給公社  
県営住宅PFI管理センター  
(☎ 666-3125、FAX 666-3126)  
(☎ 678-2271、FAX 655-6255)

●県立西部テクノスクール訓練生  
【訓練科】IT技能科1  
【訓練期間】6月13日～9月12日  
【ところ】徳島ネットコム協町本校  
【定員】15人(うち母子分1人)  
【申込期限】5月16日  
【問】公共職業安定所または県立西部テクノスクール(☎ 0883-62-3067、FAX 0883-62-3140)

●徳島サマースクール参加者  
【とき】8月16～22日(6泊7日)  
【ところ】県立牟岐少年自然の家  
【HP】<http://tokushima.h-lab.co/>  
【応募期限】6月8日  
【問】県学校教育課  
(☎ 621-3206、FAX 621-2882)

## お知らせ

●(特別)児童扶養手当の申請はお済みですか  
児童扶養手当は、父母の離婚などで父または母と生計を共にしていない児童を監護または養育している人に支給される手当です。  
また、特別児童扶養手当は、精神や身体に常に介護を必要とする程度の障がいのある20歳未満の児童を監護または養育している人に支給される手当です。どちらも市町村役場で申請を受け付けています。くわしくは、お住まいの市町村役場へ。

●はかりの定期検査  
吉野川市内で取引や証明に使う「はかり」は、計量法に基づく定期検査が必要です。  
【とき】5月9～13日  
【ところ】吉野川市内4会場  
【問】県立工業技術センター  
(☎ 669-6369、FAX 669-4755)  
または吉野川市役所

●特別児童扶養手当等の手当額が改定されます  
平成28年4月分から次のとおり改定されます。(いずれも月額)  
【特別児童扶養手当】1級51,500円、2級34,300円  
【特別障害者手当】26,830円  
【障害児福祉手当】14,600円  
【福祉手当(経過措置分)】14,600円  
【問】県障がい福祉課  
(☎ 621-2238、FAX 621-2241)

## 催し

●動物ふれあいフェスタ2016  
動物とのふれあいを通じ、命の大切さや飼主の責任について考えよう。ドッグパフォーマンス、ペット自慢ファッションショー、迷子札作成教室、動物なんでも相談など。  
【とき】4月29日13:00～16:00  
【ところ】県動物愛護管理センター  
【問】同センター  
(☎ 636-6122、FAX 636-6123)

●徳島県警察採用説明会  
警察の仕事に興味のある人はぜひ参加してください。(要申込)  
◆女性限定採用説明会(女子会)  
【とき】5月8日12:30～  
【ところ】県警察学校  
◆採用説明会(オープンキャンパス)  
【とき】5月15日12:30～  
【ところ】県警察学校  
【問】県警察本部警務課  
(☎ 621-2953、FAX 623-7408)

●文化の森 こどもの日フェスティバル「ウォークラリー」「こどもの日のおはなし会」「魚釣りゲーム」「ぬり絵とすごろくで楽しもう!」「水墨画のお気に入り投票」など、6館それぞれがこどもの日のためのスペシャルイベントを開催。  
【とき】5月5日9:30～16:00  
【ところ】文化の森総合公園各館、シンボル広場  
【問】県立二十一世紀館  
(☎ 668-1111、FAX 668-7196)

## ご意見募集

●オープンとくしま・パブリックコメント  
現在、意見を募集している計画などは次のとおりです。  
◆徳島県病院事業経営計画(素案)  
【応募期限】5月24日  
【問】県病院局総務課  
(☎ 621-2216、FAX 654-9086)

## Uターン人材情報

平成28年4月末日現在

問い合わせ先…徳島駅クレメントプラザ5階  
とくしまジョブステーション Tel 088(622)6361

登録番号	希望職種	職歴	資格・免許・経験等	希望勤務地	性別	年齢
------	------	----	-----------	-------	----	----

### 【営業・販売・サービス業】

2491	営業(海外)、管理職	航空会社の操縦士、海上自衛官	普自免、事業用操縦士免許	徳島市、名西郡	男	42
2632	販売、事務	行政での時間外窓口業務、中古書籍・DVDの買取販売	普自免	徳島市、板野郡	男	35
2635	営業職、企画営業職	製造業(非鉄関係)のルート営業	普自免	徳島県内	男	25

### 【製造業関係】

2576	製造業	製造業(電線)、営業、接客業	普自免、調理師	徳島市、阿南市	男	41
------	-----	----------------	---------	---------	---	----

### 【事務】

2633	事務、製造	製造(オペレーター、外資検査)、PC入力業務	普自免、簿記2級、電卓1級、ワープロ3級、危険物取扱乙種第4類、英検3級	徳島市、小松島市、阿南市	女	25
------	-------	------------------------	--------------------------------------	--------------	---	----

### 【その他】

2630	防災関連業務、事務、配送ドライバー	配送業、製造ライン・オペレーター、損害保険営業、行政臨時職員	大型自免、防災士、防災関連色宗経験有	美馬市、阿波市、吉野川市	男	54
2637	教育、福祉、スポーツに関わる職務	高齢者への運動指導、公益法人で総務業務	普自免、保健体育教員免許(中学・高校)健康運動指導士、介護職員所初任者研修	徳島市、その周辺	女	27



office空と海  
平井 吉信

中小企業診断士

## 平井吉信 コーナー

### 徳島市中心部の活性化を考える

四国の四県都を振り返ってみると、徳島市の中心市街地の衰退が四国の県庁所在地でもっとも著しい。

高松では三越のある丸亀町の再開発が進行中。華やかなハード整備に目が向きがちだけれど、原点には食や医療なども含めて、まちなかでのくらしを見つめる目がある。さらに、南部の瓦町駅では天満屋の撤退後、琴電の主導で商業とコミュニティ施設として生まれ変わり、大型のライブハウスが誕生するなど波及効果が出ており、駅の乗降客、周辺の商店街の通行量が増加している。

松山では、2つの百貨店と商店街が連携しつつ、大街道の入口の大型空き地に複合商業ビルが稼働を始め、街区のなかほども再開発の動きが出てきた。道後温泉本館の更新を間近に控えながらも道後は海外からの観光客も含めて賑わっている。3月には、民間のまちづくりの関係者が石破地方創生相にプレゼンテーションを

行っている。その内容は、自立した組織によるまちづくりを行う必要性と市民を巻き込むことの重要性を訴求したもの。民間のまちづくりのあり方としては、日本でもっとも先進的な事例のひとつだろう。資料は、以下に公開されている。

[https://www.kantei.go.jp/jp/singi/sousei/meeting/chiki\\_shigoto/h28-03-26-siryou2-3.pdf](https://www.kantei.go.jp/jp/singi/sousei/meeting/chiki_shigoto/h28-03-26-siryou2-3.pdf)

高知は、平成27年夏に関係者の期待を背負って複合商業施設「帯屋町チエントロ」が開業。そこには地元資本の書店が出店するなど全国FCに負けていないところが長所。ローカルと観光客がともに賑わうひろめ市場や日曜市に加えて、よさこい、おきゃく、まちゼミ、エスコーターズといったソフト事業をからめ、地元商店街の団結のもと意地を見せている。さらには、隣接する小学校跡地に数年以内に図書館の開業を控えている。高知の近年の著しい活性化の動きは

地元住民が肌で感じている。このように3県都の中心市街地は県の顔となっている。

高松の再開発は所有と使用の分離をめざした最先端の事例であり、松山のまちづくりの組織は、目線の高さがひとときわ高く内閣府も注目している。徳島はというと、まちなかから経済センタービルの機能が郊外に移転し、さらには郊外に大型SCの誘致をめざすなど中心部をますます衰退に誘導しているようだ。また、県市の協調ができておらず、ちぐはぐで無策といえる。

高松の都市計画を見ると、どんなまちにしたいかの中期の道筋が描かれている。ところが今回の市長選では、各候補は新町西地区の再開発の是非を争点にしたものの、まちの中長期のビジョンは示していない。

かつての駅前と東新町の二眼レフ構想の失敗に学び、それぞれの地区をどのように位置づけて百年後の大計



として今後数年で取り組むべき課題はこれこれ、と抽出する必要がある。

だから、新町西地区の再開発に賛成か反対かの二者択一ではない。街区の更新は不可欠なので、論点とは何かを考えることだろう。

また、音楽ホールについては文化センターの耐震補強という主張があつたが、ホールは楽器の一部であり、強度やデザインだけで語れない。良いホール（音響）があるところに感動（文化への求心力）が生じる。興業ベースで成り立つ適切な規模はどれくらいか？ 県民の足の実情、県外からのアクセスを考えてどこに配置するのが望ましいか？ 近隣や他県とのホールの連携や補完も含めて差別化要素は何か？ 音楽に限らず、集客イベントの開催に際して会場の確保に苦労することが少なくない。数十年先まで俯瞰して、ハコもの行政と一括りにすることなくあるべき姿を考えて欲しい。

子どもの頃、丸新百貨店へ連れていってもらうのは、ハレの日だった。おもちゃ売場、食堂、屋上の遊具など子ども心に気もちが晴れやかなる場。ダイエーへ行ったついでに商店街の専門店で購入物をしたり飲食をしたり。

先の計画では再開発で音楽ホールを整備する構想であつた。それは、ハレの場である。しかし、いまの東新町は、日常の生活機能が求められるケのまちである。音楽ホールを整備したところで、飲食関係以外に周辺に集客効果が波及せず、まちの活性化にはつながらないと考えられる。そのなかで、川の駅のような地勢を活かした構想は悪くない。また、とくしまマルシェはぶれないコンセプトが奏功し月に1回という絶妙の頻度は出品者に過度の負担とならず、市民にとって、まちにハレの場を提供できる機会となつていく。

徳島市に必要なのは市

民や経済界が共感できるブランドビジョンを示し、地区の特性に応じて、官民のプロジェクト、イベントなどが散りばめられる政策誘導を行うべき。国土交通省の立地適正化計画はそのひとつであるが、基本はハード整備である。

それを補うのは、まちづくりをマネジメントとプロデュースをする機能である。それは、新しい公共という考えに基づいて人々に居場所と出番を提供すること（これがあるのが高松、松山）。

徳島市に必要なのは、ハコをつくる前に、まちを動かしていく動機をつくることだろう。新町西地区に地区更新が不可欠であり、地権者も覚悟を持って取り組んでいるはず。リスクを背負って事業を行う際に、行政としてどのように関われば良いのか、市民としてできることはないのかを考えてみたい。

施設のコンセプトは、人々に居場所と出番をつ

くる実験的な場とする。駐車場は基本になるので、有料であっても廉価な月額Pを提供できれば、銀行、駅、官公庁が近い利便性とステイタスがある街区なので郊外に出た事業所や事務所が戻ってくる。利用者に向けては無料もしくは低廉（1時間50円、100円程度）の駐車場を用意する。

実験的な事業所を集めたフロアは出会いの場である。古い家屋のリノベーションが流行しているが、構造上の限界はある。ひとつは通信ネットワークと省エネルギー、さらにはセキュリティの確保である。新たに整備するのならこの点で有利。商業、サービス業、小さな町工場やコーヒーマートの焙煎程度も可能なレイアウトとする。また、会議や趣味に同好会のための恒常的な賃貸、時間的な賃貸なども交えて居場所と出番を提供する。

このような場ができれば人が集まるので自ずと商

業床も埋まる。また、周辺に連鎖的に地区更新が波及する可能性がある。

かつて新町地区は徳島でも先進的な地区であつた。いまの時代の先進とは何かを定義する。仮に、居場所と出番を創造する場とすると、何をどのように提供すれば良いかを事業のリスクを背負う再開発の地権者、組合が中心となつて、建設的な考えを持つ市民有志が膝突き合わせて、短時間（数ヶ月以内）に方向性を出すことが求められる。

まちづくりに行政と市民が公式非公式の枠組みを超えて取り組める流れをつくること。そのなかで身の丈の事業、リーンスタートアップの手法による創業、まちに必要なコミュニティ機能の担い手の発掘などまちなかに埋もれている予備軍に居場所を提供できるはず。活性化とはそういうことではないのだろうか？



# ドクター板東の メデイカルリサーチ

Vol. 126

～人生を楽しく走る マスターズ～

<http://pianomed-mr.jp/>

先月の本コーナーでは、日本体育協会の活動や世界ラグビー、スポーツ振興などについて触れた。

日本体育協会認定スポーツドクターである私は、今までローラースケートやアイススケート、陸上競技などで、研究者や世話役、競技者などの立場で関わってきている。

陸上については、40年以上、短距離のタイムはほぼ変わっていない。このたび、香川県マスターズ陸上の村上充先生と、陸上競技の本をまとめたので、この話題について触れたい。

## マスターズ陸上

まず、皆さまが誤解していることが。マスターズ陸上とは、陸上の専門家やアスリートだけが参加するものと思込まれている。しかし、そうではない。スポーツ愛好者や素人など誰でも自由に参加できるものである(図1)。

なお、目的は勝ち負けではない。大切なのは、自分の生活に潤いを与え、意義深



図1

い人生が得られること。各自が目標をもって取り組みと、二年中いろいろと楽しみが多い。

## 素人こそ上手になる

少し具体的に説明しよう。私は短距離選手だが、ときに投擲種目にエントリーすることも。砲丸投げ、円盤投げ、槍投げという3種目で、数回ずつ投げると

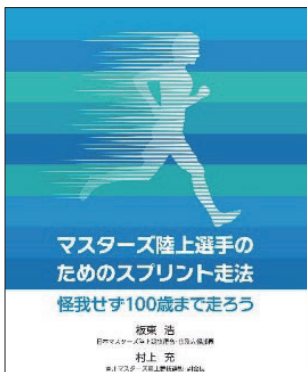


図2

である。

興味深いのは、3種目とおおむね同じメンバールと一緒に移動し、上手な選手が不慣れた素人に、相互に教え合っていること。仲間と一緒に汗をかき、親交を深め、何とも楽しくハッピーな祭典といえよう。

何か新しく創<sup>て</sup>めてみてほしい。すると、次第に上達していく快感とともに、身も心も、「健康感」が得られる。

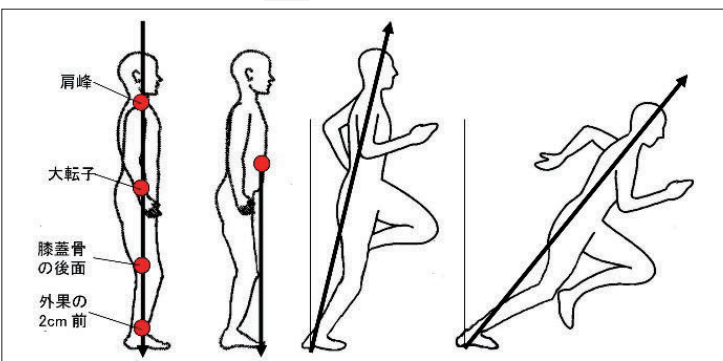


図3

新著のタイトルは「マスターズ陸上選手のためのスプリント走法―怪我せず100歳まで走ろう」である(図2)。この走り方は、今まで人々が常識と考えていたものと逆である。

まず、最も大切なことは、身体力を抜いてまっすぐ立位になること。身体前に傾けると、勝手に足が前に出ることに(図3)。

## 怪我せず百歳まで

昨年、香川マスターズ陸上の集まりでお話させて頂く機会があった。このご縁で、マスターズ陸上の会員に加えて、これから陸上を始めようと思うすべての年代の方々に対して役に立つ情報をまとめた。

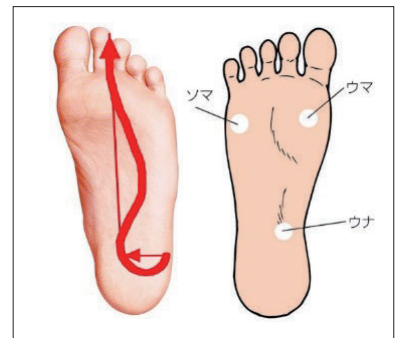


図4

この場合、身体のどこにも力を入れてはダメ。足の第1指で根元の「拇趾球」に力を込めたり、蹴つたりしてもいけない。

それどころか、大方の予想とは全く逆に、親指の力を抜くのが大切。カカト付近で身体の重心を感じて、第3趾から力を抜いていくのだ(図4)。

この走り方と、従来標準とされてきた走法を比較しよう。福島大学の川本和久教授は、小学生から高校生まで、速く走るコツとして「ポン、ピュン、ラン」を伝授してきた。これは確かに、

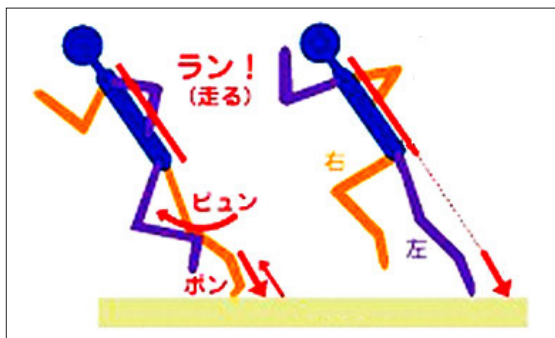


図5

わかりやすく意義深いものだ(図5)。

これは、足の拇趾球にぐつと力をいれる走法である(キック走法)。確かに若年層ではよいのだが、マスターズ選手のように中高年になると、どうしても、肉離れなどいろいろな障害が起こりやすい。

一方、我々が推奨する走法は違う(プッシュ走法)。足の外側のソマで着地し、ウナで重心を感じ、第3趾から力を抜く。従来ポイントとなるウマ(拇趾球)には力を入れず、逆にずつと脱力

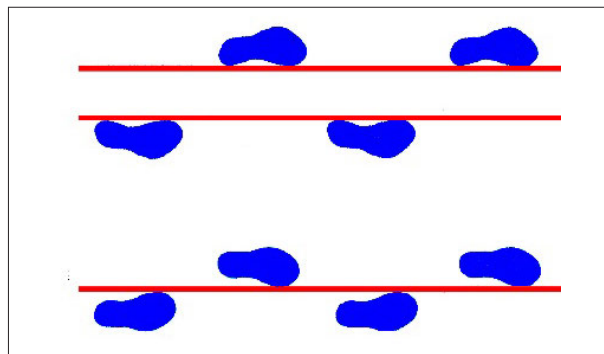


図6

させておく。以上が、従来のキック走法と新しいプッシュ走法の差異である。後者は筋や腱への負担が少なく、中高年者でも故障が少ない。

### 二軸で走る

走る動作の基本は歩行である。一軸で歩く動きは、マリリン・モンローや女性モデルが腰を振りながらやや回し、一直線の上を歩くものといえよう。

一方、二軸とは、歩いたり走ったりする場合、足跡が2つの平行線に沿っているものだ(図6)。

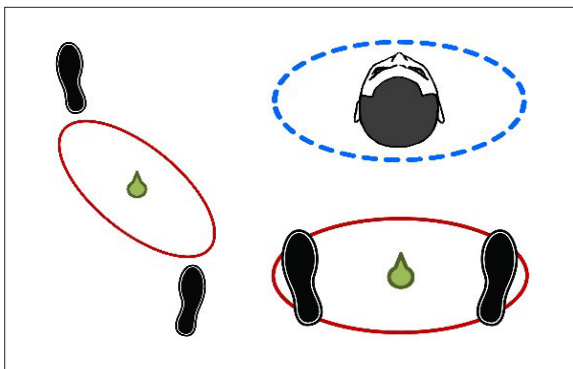


図7

ここで重要点は、身体の重心がいつも中央にあるのではなく、多少左右の方向に揺れることだ。

二軸により重心が左右に切り替わっている。参考となるのは「自転車漕ぎ」だ。右足をぐつと踏み込むと、骨盤が左に水平移動し、身体の軸も左に切り替わっている。

### 腰から前へ進む

実は二軸の動作とは、いわゆる「なんば歩き」に通じるものだ。つまり、足が前に進むのではなく、まず腰あるいは骨盤が前に進み、

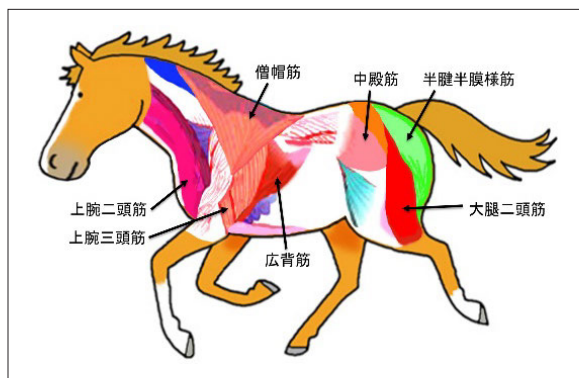


図8

その後、足が引つ張られてくることに。

図7で、上半身の肩を破線で、骨盤を実線で示した。左足を前に出すと左骨盤がやや前に廻る。

ここで、左足が前に出すときに、左腰を左手で前に押し込んだり、右腰を右手でぐつと押し込んだりすると、骨盤が前へ。いずれも骨盤が前方に進むため、「なんば」の動きとなるだろう。

### 元気に人生を走る

今回新しい走り方を概説した。人が走るとき、使う筋肉は競走馬と共通する。馬には4種の走法があり、二軸の動きで、空中の骨盤と遊離脚に重心が乗り掛かり、重心が左右に揺れる動作が参考となる。

身体が前傾して骨盤が進み、足が付いてくる動きを求めたい。すると、人生に向かつていく前向きな心も生まれてくるだろう。

(板東浩、ばんどうひろし、医学博士、糖尿病専門医、ピアリスト)



# 松下幸之助に学ぶ!!

文・全国PHP友の会

会友 梶浦 洋一

(徳島PHP友の会顧問)

(H/PPHAG&

『菜根譚の会』世話人)

『故きを温ねて新しきを知る』  
第五回

まず最初に、突如発生したこのたびの【熊本地震】による多くの犠牲者の方々に衷心よりお悔やみを申し上げます。さらに、長引く震災で数多被災されている方や親族の方々にも心からお

見舞いを申し上げます。

かつて東海地震や東京直下型地震の発生の際が語られたこともあったが予想が当たらず、話題にもとされていなかった新潟中越地震や阪神淡路大震災、東日本大震

災が発生した。

そして近年になり、西日本で遅くとも2030年代までに、南海トラフ地震という大地震が起こる可能性が高いとされてきていた。

ところが、この四月十四日



(木)と十六日(土)に連続発生した【熊本地震】は、活断層による新潟中越大地震に次ぐ強烈な直下型大地震で、連続的に関連する断層での地震が発生している。朝日新聞では「活断層は日本に2千以上あり、どこでも大地震が起こる恐れがある」と報じている。四国には有名な中央構造線があり活断層帯が東西に通っている。【自助！共助！公助！】虚を

突かれぬように【覚悟と気配りされた備え】が必要なようである。

真の繁栄・平和・幸福を究めるために③

さて、先月からの話に戻そう。アチーブメント(株)社長の青木仁志氏との話について(株)PHP研究所専務の佐藤悌二郎氏は次のように記述して話を結んでいる。

「青木さんとの三日間の語らいはとても刺激的なものでした。その一方で、限られた時間の中で幸之助を語るうえで欠かすことのできないものがあるにもかかわらず、取り上げられなかったテーマも多く、また十分な説明ができなかったという憾み(うらみ)が私自身残っています。それらについては別の機会に改めて披瀝(れき)できれば幸いに存じます。本書を読まれたみなさまが、希望の哲学をもつて、日々の経営に、仕事に打ち込まれ、会社を隆々と発展させ、社会に大きく貢献していられることを衷心より念じております。」

それでは両者が三日間で語り合われた内容はどのようなものであったか。

\*二日目は  
繁栄の哲学について

\*二日目は

指導者の哲学について

\*三日目は

生き方の哲学について

であった。

## 繁栄の哲学

「どうすれば幸せに生きられるのか」については、

松下幸之助は、若い時から『仕事を通して天分を発揮するのが人間の幸せである』と説き、『適材を適所に！』、時には『適所に適材を配置すること』を強く求めていた。

毎年、全社員からは人事配置について『自己申告書』を提出させて、人事部門に配置を吟味させ、三年続けて配置転換希望がかなえられなかった社員には、希望をかなえさせるまで推進したり、上司指導を行なった。年初恒例の『経営方針発表会』の席上で、社員に向かっ

て直接、「配置転換希望者は申し出るように」と呼びかけたりして、社員の幸せを追い求めていたことを想い出す。(筆者注記)

さて、ハワイでの話は、どのように進んだか。

**仕事を通して天分を發揮するのが人間の幸せである。**

●【有形の資産】より【無形の資産】が大切

青木社長は最初に、「今日は幸之助さんについて教えていただく第二目です。よろしくお願いします。」と挨拶をされて語り始めた。「私は幸之助さんのファンなので、どうすれば世のため、人のために貢献できる指導者になれるのか、どうすれば、社員、その家族、お客さま、取引先、縁ある人たちを幸せにできるのか、ずっと考え続けてきました。」

幸せと豊かさ、富というものは切つても切れないものだとは思いますが、多くの人が目に見える現象、「有形資産」にとらわれてしまいます。

その一方で、私は「無形の資産」というものが存在していると思わざるを得ません。それはいままで二八年間やってきた研修を通して、二万九五〇〇人のご受講生のかたがたを注意深く観察させていただいた結果、確信したことです。

「無形の資産」とは何かといえば、ひとつは「人」だと私は思います。右肩上がりでない人生を生きている人ほど長生きで、人的な資産に恵まれています。そして「人」に対する感謝の気持ちを持っています。私は幸之助さんが高齢になったとき、相手に対して九〇度に腰を曲げ、深々と頭を下げられている映像を見て、涙が出てきました。

まさに私が人材教育の仕事を通して伝えたかったのは、幸之助さんが最も素直に実践しようとして心を向けたこと、つまり目に見えない感謝や真心、思いやりに対して忠実に生きた生き方だつたということです。ですので、今日は幸之助さんの生

き方、考え方について徹底的にお教えいただきたいと思えます。

まず冒頭からいちばん根本的なことを聞いてしまいますが、そもそも人の幸せについて、幸之助さんはどのように考えていたのでしょうか。

これに対して佐藤専務は次のように答えている。

「幸之助は人はみな一人ひとり異なった天分、天命あるいは持ち味ともいいますが、それを天から与えられているといっています。そして、自分に与えられた天分を存分に發揮して生きることが、人間としていちばん幸せだと思います。」

ではこの天分を何によって發揮するのかというと、人生のなかで最も元気で活力のある時期に、仕事を通じて發揮するのが望ましいと考えていました。ですから幸之助は、社員一人ひとりの持ち味や個性、つまり天分をいかに發揮させてあげるかに心を砕きつつ、松下電器の経営をしてきました。

それに付随して、幸之助は幸福の三要件をあげています。

**幸之助があげる幸福の三要件**

一つは自分が幸せだと思ふこと。いくら周りから「おまえは幸せだ」と言われても、本人が幸せだと思わないことには幸せではありません。

二つ目は、本人がどんなに幸せだと言いつても、周りからそう見えなければ幸せではない。周りもそれを認めないといけないということだ。

三つ目は本人が幸せと感じ、周りの人も「この人は幸せだよ」と認めるだけでなく、幸之助流にいうと、真理や『自然の理法』(＊宇宙や大自然に厳然と存在する人間の意志や意欲を超えた法則、真理のこと)にかなっていないといけないということだ。

そんな大げさに考えなくても、世間の常識に従っていればいいではないか、という見方もありますが、常識は

時代によって変わりますから、真理や自然の理法からはずれていることもあり得るわけです。やはり普遍的な原理原則にかなっていることが幸福の条件になります。逆にいえば、この三つがそろっていけば、あとはもう何をしても幸せだという、そういう言い方もできるでしょう。

ともかく、自分に与えられた天分を發揮して生きられるのが、人間としての幸せだというのが幸之助の考え方でした。」

青木社長は尋ねる。「そこに経済的なものはからまないんですね？」

佐藤専務の答えは、「自分の天分、持ち味、適性を生かすことができれば、おのずと生活していけるだろう。経済的なものはそれに伴って生まれてくるだろうということだ。ですからたんにお金持ちになるとか、社会的名誉を得るといったことは、幸之助に言わせれば、人間の本当の幸せではありません。」

(つづく)

むかし「局アナ」いま「隠居」

# 海行かば



上田 博章(絵・文)

1933年徳島市生まれ 大阪府在住  
 ■京都大学農学部林学科卒業  
 ■元朝日放送アナウンサー  
 ■元池田マルチメディア代表取締役  
 ■講演、朗読指導など以外は隠居中



海行かば 水漬く屍  
 山行かば 草生す屍  
 大君の辺にこそ死なぬ  
 かへりみはせじ

「海行かば」は、私にとって  
 哀しい歌なのです。

戦争の時代、ラヂオから  
 「海行かば」が流れて来ると、  
 「あ、アメリカにやられてる。  
 兵隊さんが大勢 戦死した」  
 と思うと同時に、それが  
 自分にもジワジワ近づいて  
 くる薄気味悪さ恐ろしさが  
 伝わって来るのでした。

戦争の末期、サイパンや  
 テニアン、アッツ島などが  
 相次いで玉砕（陥落）した  
 ニュースをNHKラヂオが  
 報じるとき、前奏曲として  
 「海行かば」を流していた  
 ことから、この曲が 負け戦、  
 悲報、戦死、鎮魂歌などと  
 結び付いたようです。

子供のときから、そんな  
 刷り込みをされていた私は  
 「海行かば」は、莊重、陰鬱  
 ながら厳肅なる鎮魂歌だと  
 思い込んでいました。

この「海行かば」の歌詞は、  
 千数百年前に、大伴家持が  
 詠んだ長歌が原典ですが、

歌詞の意味はどう考えても  
 鎮魂歌ではありません。

「陸海の兵士は 例え戦場に  
 屍を曝しても、天皇の側で、  
 心を寄せての戦死である。  
 決して後悔はしないのだ」  
 という 兵士の忠誠心や  
 覚悟、戦意の昂揚を狙った  
 歌なのでしょう。

道理で、「海行かば」は、  
 伴奏を付けるコード（和音）  
 でいえば「長調」の曲です。

私の印象ですと 長調の  
 曲は、短調の曲に比べると  
 明るい雰囲気曲が多いの  
 ですが「海行かば」や、同じ  
 長調の「君が代」のように、  
 ゆつたりと、然るべく演奏  
 することで莊重な雰囲気  
 醸し出し、戦意の高揚にも  
 役立つたのでしよう。

「海行かば」は靖国神社的な  
 事情でもあつてか、戦時中  
 神聖視され「君が代」に次ぐ  
 「準国歌」に位置づけられて  
 いたという記述をネット  
 で見ましたが、「海ゆかば」が  
 準国歌だなんて私は聞いた  
 ことはありません。

\*  
 かつて忌野清志郎さんが、  
 ロック調にアレンジした

「君が代」を歌って、モメた  
 ことがあります。

ことほど左様に「君が代」  
 については色んなお考えや  
 御意見があるようですが、  
 知事や市長、教育長などが  
 懲罰や異動をチラつかせて  
 国歌を無理に歌わせるのも  
 何だかねえ…。

天皇陛下も園遊会で、  
 「強制はよくありません」  
 とおっしゃいました。  
 政治家は陛下のご意向に  
 心を寄せて頂きたいですね。

\*  
 歌が好きな私は、暇さえ  
 あれば 口笛を吹き、鼻歌を  
 歌う輩でしたから、戦時中  
 子供が重労働を強いられた  
 時代、頭の中で好きな歌を  
 何度も繰り返し、苦痛を  
 和らげていました。  
 倉本聰さんも同じような  
 ことを書いています。

ところで向田邦子さんの  
 随筆集の中に「夜中の薔薇」  
 （「野中の薔薇」と「眠る盃」  
 （「めぐる盃」という 歌詞の  
 勘違いをタイトルに使った  
 作品が、二冊ありました。  
 向田さんも 歌の文句を  
 間違ったまま歌っていたと

知って更なる向田ファンに  
 なったのは 私も「御同様」  
 だったからです。

例えば、一九四二年（昭和  
 17年）、「進め一億火の玉だ」  
 という戦時歌謡があつたの  
 ですが、その二番の歌詞に、  
 こんな箇所がありました

靖国神社の御前に  
 拍手打って額づけば  
 親子兄弟 夫等が…



この「額づけば」のことを  
 私は「糠漬けは」だと解釈し、  
 「夫等が」は「おっ虎が」と  
 思っていたのです。  
 ちょっと考えれば、  
 「これはおかしいぞ」

と思ひそうなものですが、  
 私は気にせず深くも考えず、  
 意味不明の歌を口ずさんで  
 いました。

日本が戦争に負け、私が  
 中学生になったころ初めて  
 間違いに気づいたので。



「進め一億 火の玉だ」で、「一億 総決起」状態のまま戦争に突入して間もなく、「若い血潮の予科練の」に始まる「若鷲の歌」が評判で、口ずすつば漢字も読めない年齢だった私も、機嫌よく歌っていました。

ところが、四番の歌詞のなかに、「見事 轟沈した敵艦を 母へ写真で送りたい」という箇所をアホな私は、「**幽生え写真で送りたい**」だと思っていたのです。

さすがに変だと気付いて、たまたまウチへ遊びに来ていた お隣の榎君に、「ねえ榎君、**ははえ写真**ってどういうことなの？」

と訊ねたところ、榎君は振り向きもせず、「そりゃ、**お母さんへ写真**……ってことだろ」

と教えてくれて、大いに傍で母が聞いていたのです。「博章は何とバカなことを聞いているの？ 情けないわ」あとあとまでボロクソに言われ続けました。

一九六七年（昭和42年）、ウチの娘が小学校に入つて間もなく、「お父さん。この『**チヨニヤチヨニサ**』って何のこと？」と聞きに来ました。娘の手許に目をやると、音楽の教科書を開いていて、冒頭のページに「君が代」の歌詞と音符が載っています。



まさか「君が代」の歌詞に「ちよにやちよにさ」はないだろうと、よくよく見ると、ナルホド判りました。

「千代に八千代にさ」までの部分をカタカナで書くと、「チヨニヤチヨニサ……」と、読めるではありませんか。

このように 歌の文句を間違えて読むのは、歌詞に無頓着な私のDNAが娘にちゃんと伝わっている証拠なのでしょう。

「君が代」は耳で聞いただけでは解りにくい歌です。「**きイミイがアアよオわア、ちイよオにイイ**」……こういう歌い方ですから、私も、字が読めないころは歌詞の意味がサツパリ解りませんでした。

ですから「巖となりて」を「**岩音 鳴りて**」だと信じて、ずつとそう歌っていました。お恥ずかしいことですが二十歳を過ぎてからハツと気付いたのです。

＊ 「海行かば」でも私は勘違いしていました。幼いころ、「草生す屍」のことを「臭む スカバネ」……

即ちスカ(的外れ)のバネが、臭い匂いを発する という意味だと信じていたのです。「臭む」なんていう日本語がありますかいな。なのに「臭くする」ことを「臭む」と言うに違いないと思ひ込んでいました。

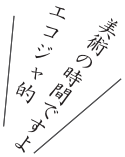
＊ 「係り結び」は小学校低学年にはどだい無理です。「大君の辺にこそ死なぬ」や卒業式の「今こそ別れめ」……

私なんか「今こそ分かれ目」だと思っていましたもの。戦時中に私が行っていた千駄ヶ谷 第二 小学校に、「曾子」君という、珍しい苗字の男の子が 転校してきました。家が 大衆食堂でしたから、お母さんも忙しかつたのでしよう。

半ズボンのお尻が大きく鉤裂きに破れたまま 登校してきたことがありました。パンツを履いてないのか 裂け目からお尻が見えます。そんなことがあつて以来、「海行かば」の歌詞の中の「辺にこそ死なぬ」という箇所が 私の耳には、「**尻 2個、曾子 舐め**」と聞こえたりしました。

「海行かば」を聞いて、私の脳裏に浮かぶのは、兵士の胸に抱かれた英霊の遺骨と同時にズボンの裂け目から見えた曾子君の白いお尻……この歌を巡る私の思い出は「**尻 滅裂**」なのです。

＊ ＊ 「海行かば」の歌詞に関してこんな話を耳にしたことがあります。むかし、徳島県 板野郡にあった さる国民学校でのお話です。戦時中の国民学校では、何かというと宮城(皇居)の遥拝とか、校長先生の読む教育勅語を黙祷姿勢で拝聴するとか、君が代の斉唱、紀元節の歌や天長節の歌、明治節の歌なども斉唱して皇室を崇めていました。戦況が不利になってきて、相次ぐ玉砕の悲報に接したその国民学校では、死者を悼もうと 全校生徒を集め、「海行かば」を、斉唱することになったのです。ところが運の悪いことにこの学校には、顔がカバとそっくりの怖い先生がいて、生徒たちは彼を「カバ」と呼んで恐れていました。お察し通り「海行かば」の歌詞には「カバ」が四匹も出てきます。「♪海行カバ 水漬くカバね 山行カバ 草生すカバね」生徒達は「カバ」の所だけ声を大にして日頃の鬱憤を晴らすのでした。これを「晴らすメント」というのだそうで……。



徳島県立近代美術館企画交流室長  
森 芳功 の

# 美術をたのしむ、美術館をたのしむ

## その95 墨の表現の魅力のことなど

### 年度末はいかがでしたか

年度末から新年度にかけて、みなさんはいかがお過ごしだったでしょうか。慌ただしい日をおくつた方も少なくなかったのではないのでしょうか。私は、前年度の展覧会（「25のとびら展」）のワーキングレポートやユニバーサルミュージアム事業の活動報告の作成などで忙しくしていました。その作業のとき、人の記憶がだんだんと曖昧になっていくのを実感し、少し面白く感じました。多くの事業をしていますので、細かなことになると数年前の出来事がなかなか思い出せないのです。そのため同僚と手分けして資料を探したり、関わった人に確認したりして原稿を整えました。活動が進行しているときは、同じ経験をした人が近くにいるため、不自由はないのですが、やがてその記憶も薄れてしまいます。それに体験型の催しの場合、参加していないと分からないことも多く、経験を共有するためには写真や文章の記録が大事な手がかりとなります。ユニバーサルミュージアム事業の活動報告は、当館におけるこの活動の五年間をまとめたもので研究紀要に掲載しました。当館ホームページにもアップしましたので、ページ画面の左側「活動」のところから入って探してみてください。「25のとびら展」のワーキングレポートは、県内の図書館などでご覧いただけるよう準備しています。このように書きはじめながらも、やはり気になるのは四月半ばから続く熊本地震の被害についてです。被災地の学芸員の情報も入ってきました。余震が続くなか、実働が可能な職員や避難所から通う作業員さんで、作品の保全や点検をしているそうです。

### 水墨画の特集

地震のニュースを気にしつつも、ここでは徳島県立近代美術館の春の展覧会からご紹介することにします。私が関わったものとしては、「特集 水墨画を楽しむ（鑑賞シート）」の紹介とともに「鑑賞シート」を開催しています（五月五日まで）。当館では、小学校の図工や中学校の美術などの授業で使うカラー図版入りの教材、「鑑賞シート」を作成しています。これまで三種のシートをつくっていますが、今回の特集では、最

新のシートである「墨と紙の世界」を紹介しつつ、シートでとりあげた大栗旌衍（山寺夕靄）、森山知己（雪音）など、当館所蔵の水墨画をご覧いただけます。（「さんじせきあい」ともいう。）

大栗は、靄に煙る山中の寺を水墨の濃淡を活かして表しています。森山の作品は、徳島県の祖谷に取材した雪景色です。地塗りに使われた色の効果によって、多彩な色彩を感じさせる画面がつけられています。木の幹に使われている滲みは、たらし込みといわれる技法です。

河口楽土（老紅梅）などを含め、墨と絵具を併用した水墨画がある方、林雲殆（雲山無窮）などは、墨だけを用了表現です。

墨の表現は、ほかしや滲みなど多彩な魅力があります。「鑑賞シート」には、技法の例も掲載していますので、会場でご覧いただきながら、展示室の水墨画をお楽しみいただけたらと思います。

「鑑賞シート」についても少し述べておきましょう。「墨と紙の世界」シートは、二〇二二年の特別展「墨と紙が生み出す美の世界」展がきっかけとなりました。そのとき、学校や保育所と連携して鑑賞と墨の体

験を行うワーキングレポートを開いたのですが、子どもたちの反応がよかったことから教材化したものなのです。鑑賞教育を研究する先生方の授業も重ねられて、実践記録やシートの使い方、「ミニ知識」などを収録した「指導の手引き」もつくられました。「鑑賞シート」は、学校の授業で使うための教材ですので、一般の人の目に触れる機会はあまりありませんでした。そのため今回は、当館所蔵の水墨画をご覧いただきながら、シートについて紹介することにしたのです。

### 墨の授業の広がり

それにしても出前授業へ行く度に、墨のもつ魅力や可能性を感じます。子どもたちの豊かな表情に触れることができるからです。硯で墨を磨り、濃くなつていく墨色を見、香りを感じ、筆に墨を含ませ紙に描く。水で滲み変化していく濃淡のようすも興味深く、乾いたときの墨色も美しく感じられます。これらのことは理屈でなく、どれも実際に手を動かすことで体感できますので、親しみやすいようなのです。難しく考えがちな大人より

も、子どもたちの方がストレー  
トにその魅力を味わえるのかも  
しれません。先入観がないだけ  
に、鉛筆で写実的に表すのが苦  
手な子も伸び伸びと描きます  
そのような体験をすると、美術  
館で水墨画を鑑賞するとき、興  
味をもつて見てくれるのです。

徳島では、墨の体験学習と水  
墨画鑑賞が毎年、少しずつ広が  
っています。小学校の先生のお一  
人は、その成果を今年三月に大  
阪で開かれた美術科教育学会  
の全国大会で発表しました。そ  
の先生の授業で、小学校三年生の  
児童は次のように話しています。

・墨の体験はすごかったです。そ  
れは、にじみです。一回やると  
じゅわあつてにじみ、いん石み  
たいになります。ほかにはあ  
さがおみたいになりました。  
おもしろかったです。  
・丸いぐるぐると三角形をつ



大栗旌旃 山寺夕霏 1931年

なげてかきました。その絵  
を水を使ってにじませてみま  
した。するとなんと鳥の形に  
なりました。すごきれいに  
鳥の形ができたので、すこく  
うれしかったです。

わくわくする様子が伝わつて  
きます。私は水墨画鑑賞のとき  
に子どもたちを案内したので  
が、質問や意見がたくさん出てき  
ました。指導した先生は、児童が  
「墨」での表現を自分自身で体験  
することが作品の鑑賞における  
意欲関心へと結びつく人口とな  
たのではないかと語っています。

このような体験学習は、県内  
の保育所にも広がっています。  
子どもたちの反応が大きい  
で、指導する保育士さんも楽  
しくなっ  
てくるか  
らなので  
しょう。



アンリ・マティス 版画集(ジャズ) 1. 通化師 1947年

## 関心を集める展覧会

近年墨の表現のよさは、だん  
だんと見直されてきているよう  
です。先日は休みを利用して、  
金沢21世紀美術館の「生誕百  
年記念 井上有一展」を見てき  
ました。一九五〇年代のサンパウ  
ロビエンナーレなどに出品し、欧  
米でも高く評価された戦後現  
代書を代表する書家の回顧展で  
す。彼の墨による造形は、絵画と  
しての質を備えており、書分野  
を超えた再評価が進んでいます。

私が見学した日はチケット  
売り場に長い行列ができていて  
かなりの賑わいでした。冬の時  
期を含むと北陸の美術館は集  
客に苦戦するようですが、暖  
冬や新幹線の開通が重なった  
とはいえ入館者数は  
九万人といえますので、  
相当な関心が集まっ  
たようです。

また近年は、欧米  
からやってくるツアー  
客のなかに、日本各地  
の水墨画を鑑賞して  
まわるグループがある  
という話も聞きます。  
西洋には墨の伝統が  
ありませんので、墨の

表現に新鮮な魅力を感じてい  
る人がいるのでしょう。国内外  
で墨の表現に対する関心が少  
しずつ高まっているようなので  
す。徳島の子どもたちが墨の体  
験で楽しそうな表情を見せる  
のも、時代が求めているものと  
どこかでつながっているのかもし  
れません。

ところで五月の連休に、墨の作  
品を見て回るのはいかがでしょ  
うか。兵庫県立美術館では、「生  
誕一八〇年記念 富岡鉄斎展」  
が開かれています(五月八日ま  
で)。鉄斎は、日本近代を代表す  
る文人画家で、当館の「鑑賞シー  
ト」で子どもたちにも親しまれ  
ています。お客さまからは、大阪  
市立美術館の「王羲之から空海  
へ(五月二日まで)を薦められ  
ました。所蔵作品展の「コーナー  
ではありますが、徳島県立近代  
美術館の「特集 水墨画を楽し  
む」もお忘れなく。

## 巨匠たちの版画

当館では、拡大展示「巨匠た  
ちの版画」が始まりました。二  
〇世紀美術を代表する四人の  
作家、シャガール、マティス、ピカソ、  
ルオーの版画を紹介しています。  
出品作品は百点。シャガールの

版画集「ダフニスとクロエ」(四二  
点)、マティスの版画集(ジャズ)  
(二〇点)などをまとめて見る  
ことができる貴重な機会です。  
「特集新収蔵作品を中心に」も  
始まりますので、注目ください。

## 5月の催し

■所蔵作品展 2016年度  
第一期「特集 水墨画を楽しむ  
(鑑賞シート)の紹介とともに」  
15日「日」まで、「特集 新収蔵  
作品を中心に」17日「火」から、  
拡大展示「巨匠たちの版画」シ  
ャガール、マティス、ピカソ、ルオー」  
6月5日「日」まで

・子ども鑑賞クラブ 墨仙人の巻  
14日「土」14時～14時45分、小学生  
対象(保護者同伴可)

・きんびセミナー 先生のための水  
墨画講座(鑑賞と制作)15日「日」  
13時30分～16時、定員：20人 講  
師：山本敏子(小学校教諭)、森芳  
功(当館)、要申込(電話、フアックス、  
メールにて)

・テーマで知る名品「新収蔵作品を  
中心に」22日「日」14時～14時45分  
講師：吉川神津夫(当館)  
・展示解説「巨匠たちの版画」29日  
「日」14時～14時45分、講師：江川  
佳秀(当館)

□文化の森こどもの日フェスティ  
バル5月5日「木祝」  
・水墨画のお気に入り投票、美術  
館でちよと息「一」 9時30分  
～16時  
・ミニ解説 11時～、14時～、  
15時～



大河ドラマ『南海道の晴嵐』を期して(二八三)

文出水 康生

# 戦国おもしろ百話

三好・織田・豊臣・徳川時代に生きる横田内膳正村詮  
—阿波岩倉和泉岸和田近江水口・駿河駿府・伯耆米子への変転(十)—

## 清正公様と照国公

いつもながらに二期一会の出会いの旅。横田村詮の名誉回復を念じて小生を鞭撻する中村氏を名乗る勝さん・郁夫さんが現住地の熊本・鹿児島に有言実行を旨として招待してくれ、四〇〇余年の昔と今の視点を共有して中村二氏の後裔の現在を再認識する。三月二六日のNHK文化センターの講座の後半を「自習」として十四時二六分徳島発、岡山から山陽・九州新



熊本城の高石垣と天守閣



本妙寺本堂前一对の阿波藍師寄進の高灯笼



加藤清正の銅像



天草の五輪町御領の芳證寺の中天錫の墓碑

幹線「さくら」で十九時四分熊本着。十九時開演の第十五回桜灯籠まつりに協賛する肥後金春流本丸中村会(中村勝)の奉納する謡・仕舞稽古会に間に合わせる。加藤清正の靈廟、供華院の本妙寺を中心に九頭塔が並ぶ参道に桜灯籠が並べられ七部咲きの桜並木を多くの人々が散策する。妙心院本堂で金春流の謡・仕舞が三〇余人で演じられていた。終演後に中村勝さんを中心に会食がされ、遠路からの珍客と

して紹介され、戦国天下人三好長慶をPRし要望された阿波踊りの踊り方を伝授し、共々に踊って盛り上げた。その昔となった阿波藍の流通史の研究を継続してリアルタイム後に宝悦丸藍の旅を実行していたら一番に訪ねていただろう肥後・天草・薩摩・大隅売場、その地を旅する。本妙寺本堂前に阿波藍玉大栄講寄進の一对の高灯笼が嘉永三年に建立されている。宮島惣兵衛三元七、萬屋久兵衛の株仲間の名が刻まれる。

本妙寺からの峰続きの山上に桜花に飾られるように堂々たる加藤清正の銅像が建立されている。五八七年の九州平定戦の後に佐々成政が肥後に封ぜられたが検地強行に反撥した国人一揆で翌年に切腹に追いこまれた。その後肥後北半九万五千石に清正が封ぜられ、一五九一年から築城を開始し、朝鮮出兵、関ヶ原合戦の激動の中で築城が進められ関ヶ原合戦の戦功で清正が肥後一國五二万石の太守となり一六〇六年完成されて隈本を熊本として一六二一年に逝去するまで熊本城に君臨した。清正は石垣造り・築城の名手として今に残る高大層な石垣を築いた。その技法は基盤部の勾配は緩やかだが上部が垂直となる「武者返し」。それは朝鮮出兵の時に難攻不落であった蔚山倭城の石垣に学んだものとされる。清正の子の忠広が二三二年に改易され細川氏に修築されて現在の九八万平米・周囲五三キロ米として存在する。西南戦争の時に天守閣などが焼けた時に細川氏の名は出ず、清正公さんの城が焼けると嘆いたと言う。現在にも何故か熊本では清正公とは呼ばず、「せいしよ(せい)

として人氣絶大。(ここまで書いた四月十四日午後九時二六分に熊本に震度七の地震発生が緊急速報で報道の不思議)。  
なお中村勝さん宅で奥様手作りの昼食をよばれ、肥後金春の「秘伝書」(文化財指定)を拝見し、その秘伝を阿波藩二代藩主蜂須賀忠鎮(忠英)が熊野王誓紙に誓文血判して伝授されているのに、びっくりぎょうてん。  
二七日夕刻に宿泊のKKRホテルロビーで中村勝さんと中村郁夫さんの握手で小生が伝達される。翌日に天草の五輪町御領の芳證寺の郁夫さんの先祖供養される墓所、隣接の西明寺での住職父子のご好意で所期の目的達成で大喜び。芳證寺境内に五〇〇年を超える大樟、その樹霊に聞く。墓所の中央に大庄屋長岡家の始祖細川与一郎興秋(細川忠興とガラシヤの第二子)の墓碑がある。何?とし、「儒者中天錫先生の墓」の御領まちづくりに振興会の案内板を読む。「御領組大庄屋七代中村養左衛門茂濟の嫡子中村嘉七郎隆成、天錫と号した。二二歳で大庄屋見習いとなったが病身のため大庄屋職を弟に譲り、明和三年(七六六)京

都・大坂に出て諸大家の門をたき経学・漢学を修め詩文を磨いた。明和五年中村頤亭没後義父小山清兵衛（大島郷）の援助を得て、私塾「正倫舎」の跡を継ぎ、子弟の教導に当たる。寛政元年（一七八九）四六歳で没し、ために正倫舎も廃絶した。」郁夫さんの語る伝承を墓碑が証明し、「五輪町史」で確認される。天草下田温泉の望洋閣ホテルで夕日を眺め宿泊。翌日に与謝野鉄幹らが訪れた「五足の草鞋」の伝承が「五足の靴」とされていることに苦笑。大江の天主堂・崎律の天主堂などキリスト教遺跡に学ぶ。フェリーで九州本土に渡り薩摩半島の南端の坊の津まで長駆して十九時過ぎに民宿に到着。宿のおかみさんのおもてなしをうけ、由緒を語りあい「怨みまするぞ信長殿」のメイ著を寄贈。薩摩富士の開聞獄



薩摩富士の開聞獄の眺望



古い由緒のある水口神社



岡山城下の大岡寺本堂



小堀遠州の工夫がされた山門前の参道と三葉葵紋の刻まれた大徳寺の山門

を眺望。北上して島津氏分家重富家の墓所紹隆寺を訪ね廃仏毀釈で破壊された紹隆寺再興に郁夫さんが共々に尽力された跡を見する。宮之城家の宗功寺墓所の中国・琉球文化の影響を思わせる祠堂型の墓碑の威容を見る。史跡に指定される直前に鹿児島城山に建てられた豪壮な鹿児島観光ホテル。城山下山途中で西郷隆盛ら自刃の洞穴。知覧特攻平和余館で千々に乱れる思いで寡黙となる。知覧佐多氏の武家屋敷郡、重伝建に指定され両側の武家屋敷に築かれたそれぞれが個性的な植込み、枯山水の年輪を重ね丹精が継続された庭園に驚嘆。最後に幕末の名君島津斎琳が開明的な事業を展開した磯の集成館を訪ね松尾千歳館長と昵懇の郁夫さんが歓談。当時の先進的な遺品を見学。斎琳が調所広郷の財

政改革による貯金を使って開明的事業。その裏面に阿波藍の薩隅売りがシャットアウトされたことを思う。この島津斎琳が「照国公」の名で神様として祀られている。

**近江水口での中村氏**

ほぼ同時代に豊臣秀吉の下で出世して生きた中村一氏と加藤清正。一氏が関ヶ原合戦直前に病死し、幼少にして嫡子忠一が伯耆米子十八万石に封じられたが二六〇三年に横田内膳正村詮を誅殺（横田騒動）し、二六〇九年に二〇歳の若さで病死し、継嗣不在で改易され、その不運の後に加藤家に縁が生まれて仕官し、加藤家の二六三二年の改易の後には細川家の能楽指南の肥後金春流で中村勝家が存続し、中村郁夫家も加藤・細川氏との縁を持ちながら別途をたどって存続する。

一氏が秀吉の紀州雑賀攻めの直後の天正十三（一五八五）年五月八日に岸和田から水口に転封され、東海道の要衝として岡山城の築城を開始する。豊臣秀長秀次を大将副将としての豊臣勢一〇万の阿波を主戦場とした四国平定戦の決着した八月に秀次が近江八幡に四三万石の大名とされ、中村一氏（水口）・堀尾吉晴（佐和山）・柳直末（大垣）・山内一豊（長浜）が直統の吉田吉政と共に秀次の年寄として配属された。一氏は四国平定戦には参加せず、家老となった横田村詮は岡山城の築城と城下町の形成に尽力していたものと推測すると小牧・長久手の合戦の後の徳川氏への抑えとしての水口の重要性が理解される。さらに水口を含む甲賀に「甲賀ゆれ」、その原因は雑賀の太田城の水攻めの堤防の甲賀衆の受持ち部分が崩れたことで山中新左衛門らが改易・追放されたという事である。一氏の岡山城の築城は甲賀地方の近世への画期とされ、城山の山下の武家屋敷、三筋町の西出口の石橋以東の宿場町の原形が一氏の在城の二五九〇年までの五年で形成され、増田長盛の五年、長束正家の五年で正家が西

軍に味方して関ヶ原合戦後の一六〇〇年九月三〇日に日野で自刃したことで、岡山城は廃城とされる。

水口の地は延喜式内社の記録のある水口神社に象徴されるように伊勢参宮など東西南北の交通の要地として開かれた土地であった。四方を眺望できる岡山に中村一氏が築城にあたり、山上にあった大岡寺東之坊を現在地に移転し城下の拠点とした。

一氏は城下町形成の時に中村氏の菩提所として天正十六（一五八八）年に城の西方の赤堀の地に二町四方の地を寄進して、相模の小田原大蓮寺から観音上人を招請して堂塔建立すると同時に本来は禅宗の林慶寺を浄土宗に改めて浄慶寺とした。観音上人は徳川家康と縁故の本多忠勝の伯父であったことから関ヶ原合戦後に家康が浄慶寺に参詣して寺領二九石を寄進し、その時に家康の家と松平の松で家松山と山号を与え、二世岬上人は若年の時に家康の側近に仕えたことから、上洛の時に浄慶寺に参詣宿泊して大徳寺の寺号を与え、山門に三葉葵紋が刻まれている。



還暦・古希・喜寿そして  
**傘寿談議**  
文・写真 (株)地域サービス代表取締役  
**永井 英彰**

**剣山系、種の栽培で現金収入**

**お堂は何故細い柱でも保つのか**

3月26日、京都府在住の森孝之氏(元伊藤忠商事、元大垣女子短大校長)が来県、徳島市川内町、レストラン「ひーこ」で農業研修会を開いた。森先生は3反の畑で野菜を栽培、自家用は全て賄っている。剣山系の縄文時代から続く循環型農業に惹かれてやって来た。そこで剣山系農業の復習から始めた。



森先生(中央の座っている人)を迎え農業研修



初参加の新居夫妻と林先生(右端)



種子を採るための栽培・カブラ(西谷)(上)とキャベツ(淵名)(下)



農業によって土壌流出を防いでいる⑥カヤや落ち葉を置くことで雑草を防ぎ微生物を増やしている⑦年中ハデを設け、干し物文化を残している⑧200年にわたり自家採取の種を保存している⑨350種の薬草を持つアトランダムに声が出た。

**季節ごとに違つ風景**

翌27日、世界農業遺産支援協議会の林博章先生、野田靖之先生等の案内で森先生、徳島市国府町新居建築研究所の新居照和バサントイ夫妻も参加して美馬市

穴吹町南へ出掛けた。まずは定番の初草―馬内―西山。

ここは北面が中野集落、対岸は淵名、左方が猿飼であり、どの方向も景色が良い。次いで西谷、ここでは農業鴨平さん宅を訪問。菜の花が栽培されており、菜の花の雄と雌が別畝で植えられていた。種苗会社からの委託栽培で格好の現金収入になっているようだ。コエグロの横にビニールハウスがあり、ぐるりと回って中を除いたら万年青が栽培されていた。これも現金収入になる。横にはニラの採種跡があった。何度も訪れているが季節が違つと風景が全く



吹き抜けのお堂(半田町捨子)



床下の工夫

備は人権教育、進路指導、学習指導、グローバル人材の育成等について生徒のアンケート結果や教職員の自己評価などをスライド

違つことに気付いた。  
**お堂支える細い柱**

道の駅貞光「ゆうゆう館」で半田そうめんを食べた後、午後はつるぎ町浦山へ。前方は宮内、白村、岡と集落があり、手前は平野、南遠方に家賀が見える。ゾーニングというか配置が素晴らしい。屋根の向きは風の当りを考えて作られている。浦山堂というお堂を見た時に、建築家の新居さんが「こんな細い柱で屋根を保たせているのはカッコいい」という。これまで何度

いさんは「インドの寺院にもお堂はあるが通常、寺院の入り口にある」との事だった。建築家の同行は初めてだったので、思わぬ事が判った。私たちはお堂の床下を覗き込み、新居さんの説明に納得した。異業種の人達に同行して貰えば新しい発見があることが確認できた。

**城東高で支援協議会**

3月17日、城東高で今年度2回目の学校支援協議会が開かれた。同校のこの会議は平成14年度からスタートしたが、同窓会やPTAも含めた大きな組織。平成16年には文科省のガイドラインで全国の高校に学校評価委員会を設けることとなったが、城東はそれに先駆けて設けていた。学校評価は人権教育、進路指導、学習指導、グローバル人材の育成等について生徒のアンケート結果や教職員の自己評価などをスライド



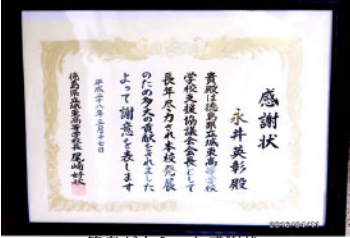
で詳しく説明した。それらの結果を見て、私達委員会も意見を述べて、評価をした。

## SGHに取り組み

これとは別にSGH (Super Global High school) 事業について生徒グループから説明があった。SGH事業とは文科省が2014年度から始めたもので、全国で56校が指定されている。四国では城東高と松山東高だけ。文科省によるとこの事業は「高校等におけるグローバルリーダー育成に資する教育を通じて、生徒の社会課題に対する関心と深い教養、コミュニケーション能力、問題解決能力等の国際的教養を身に付け、もって将来、国際的に活躍できるグローバルリーダーの育成を図ること」を目的としている。城東高は構想名を「四国徳島発、人類の健康



城東高の取組を英語で説明



筆者がもらった感謝状



訪問に先がけ賀川豊彦記念館訪問



庭木の消毒



庭のモモの花にミツバチ

と環境に貢献するグローバルリーダーの在り方について」としている。

SGHには3つの特徴がある。①目指すべきグローバル人物像の設定②大学、企業、国際機関等と連携を図る③グローバルな社会課題やビジネス課題をテーマに、横断的、総合的な学習、探究的な学習を行う。英語力はキーワードの1つに過ぎない。尾崎好秋校長は「国際的に活躍する人物を目指すように理解されがちだが、私は問題点を探し自ら解決する能力を養うことでないかと理解している」と補足した。

女生徒達はマルナカ徳島店の協力を得て行っているフェアトレードのチョコレート販売について、英語で説明した。途上国のカカオ豆などについて、消費者にも利益があり、生産者にもメリットがあるシステムのようだ。若し、どこか

でフェアトレード商品を見つけたらぜひ買ってみよう。

この学校支援協議会の発足、今回抜ける事となったので、尾崎校長から感謝状を頂いた。学校のますますの発展をお祈りするとともに、お礼を申し上げる。

## 賀川豊彦の像慰霊へ

吉野川市の女流書家・吉野美苑は昨年4月ワシントンの桜祭りでの書のパフォーマンスをやつて大盛況を収めた。今年も4月16日にワシントンでやる事が決まった。それなら、前日にワシントン大聖堂にある賀川豊彦の像の前で書を奉納して慰霊できないかと画策した結果、大聖堂から許可が下りた。そこで元

鴨島町長・野口順氏を委員長とするワシントンプロジェクトを作り、吉野川市と鳴門市を訪問し協力を要請、両

市長から大聖堂宛の親書を預かった。短時間だったが、徳島から8名が参加することになった。

松茂町の恵教会・南沢満雄牧師からは賀川豊彦関連の著書が届けられた。中東が混迷を極め、EUは難民流入を阻もうとしているし、移民で成り立ったはずのアメリカまで、阻止の壁を築くという大統領候補が支持を伸ばしている。賀川豊彦の主張する「世界平和・人類友愛・相互扶助」の思想が、私たちをワシントンへ招いたのかも知れない。

筆者はワシントンの後はニューヨークレンタカーで移動し、5泊を予定している。本場のジャズを聴き、古都ボストンを訪ねる位の予定でフリーハンドである。最近、アメリカでは野菜の干し物文化が発達していると聞いたので専門店を回りたい。剣山系の干し物と類似性があると推測している。詳しくは来月号で報告する。

## 貸金の半分返る

長年親交のあった経営者が店舗を閉め「1.04カラットのダイヤを百万円で買って」と頼まれた。何か困ったことがあれば相談に乗る」と約束していたが、これには困った。そこで「ダイヤには興味が無く、私には猫に小判である。百万円は貸す」ことにした。最近になって「とりあえず50万円できた」として返してくれた。妻にも内緒であり、ダイヤは預かったままだが、これはワシントン行の費用に充てられる。残りはどうなるかわからないが、私が海外旅行に誘ったので、相手は借金を思いついたのかも知れない。今考えると「手元にこれだけしか無い」といつて10万円渡せば、それが一番スマートだった。

## 10年振り庭木の消毒

そろそろイラガなど害虫が発生する季節となったので、友人に庭木全てを消毒してもらった。桃が開花しミツバチが来ている。しかし、先の冷害がひどく中国・大理から持ち帰った藍の木・板藍根は数本を残して枯れてしまった。季節を迎える薔薇は背丈ほどに順調な生育振りである。母は実が付き赤くなりかけている。

information 学術講演会開催のお知らせ

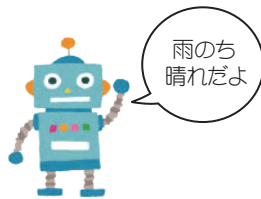
中央大学学術講演会  
「日常生活の中の憲法～  
憲法は暮らしに根付いたのか？」

講師：中央大学副学長法学部教授  
橋本 基弘氏  
場所：ホテルクレメント徳島  
日時：6月3日16時～  
入場無料



TOPICS 会話可能なロボット携帯

台湾企業による買収で経営再建中のシャープが発表した最初の商品「ロボホン」に注目が集まっています。



通話やカメラといった基本的な機能に加えて、人工知能(AI)技術により会話を楽しめるのが特徴です。

5月26日発売予定で、14日午後1時から公式サイトなどで予約販売を開始されます。

ロボホンは高さ約19.5センチ、重さ約390グラムで、主に声で操作します。対話を重ねることで持ち主の好みや行動パターンを覚えて、それに合わせた受け答えができるようになります。「天気」や「ニュース」などのアプリを内蔵したほか、歩いたり、踊ったりもできます。価格は21万3840円(税込)。

TOPICS ウォーキング充電

アメリカのウィスコンシン大学マディソン校の研究者が、靴からスマホの充電を可能にする技術を開発中です。

靴の中に発電装置を内蔵することができ、歩くことで発電してそのエネルギーを蓄えることができるというものです。



新開発された『バブラー』という装置は、小さい隙間を持つ2つの平らなプレートがあり、電導性の液体で満たされています。下側のプレートは小さな穴で覆われていて、圧力をかけられたガスがその穴を通過することで泡を形成し、泡は大きくなりきる前に上のプレートに接触し、消滅します。このスピーディで継続的な泡の成長と消滅が、電導性の液体を前に後ろに動かし、電力を発生させることができます。

歩行によって生じる無駄なエネルギーは、空気中に放出されているだけなので、その無駄な一部を充電に使うエコ商品として、商品化が期待されています。

編集長の

四方山後記  
よもやよ



「普通」とは？

汗ばむ陽気に、季節の移り変わりを感じます。夏の強い日差しも、そこまできているようです。さて、この半月は、普段と同じように仕事をしていても、九州で起った地震災害が頭をかすめ、胸を痛めた方も多かったのではないのでしょうか？ 今回のような災害や事故など生死に関わる出来事はもちろんですが、仕事や生活の中で起こる大小のアクシデントで、スムーズに流れていた時間が突如止まってしまう経験は誰しもあると思います。その度に感

じるのが、日常をいつも通りに過ごせることの有り難さです。復興を後押しするために、私たちは、目の前の自分の務め、仕事をより一層全力で取りくまねばと痛感します。  
最近では「日常の暮らし」の中にこそ幸せがあるということをテーマにしたドフマや書籍が共感を得ており、夢を聞かれても「普通の生活ができれば」と言う若者も少なくなりました。ただ、「何気ない、日常を大切にすること」と「普通でいい」という言葉には、大きなずれがあると感じてなりません。「普通の生活」とは何でしょう？ 基準

は千差万別だとは思いますが、いずれにしても、「普通」とは簡単に手に入るものではないように感じます。仕事で言えば、調子が悪い日も、多忙な時期も、顧客や周囲の人を不快にさせず、いつも通りの対応や役割をこなすには相当な忍耐と努力が必要で、プロだからこそできることだと思えます。百人いれば百通りの人生があるように、思い描いたようには進まないこともあり、だからこそ、良いこと悪いことは表裏体として受け入れ、仕事も生活も、自分なりの日常を大切にしながら、丁寧に一歩ずつ前進したいものです。

徳島エコノミージャーナル



第26巻 第8号 No. 439 平成28年5月1日発行

【発行人】松本美穂

【編集】中村あゆみ、松本康平

【デザイン】庄野文子

【発行所】(株)プレーンバンク

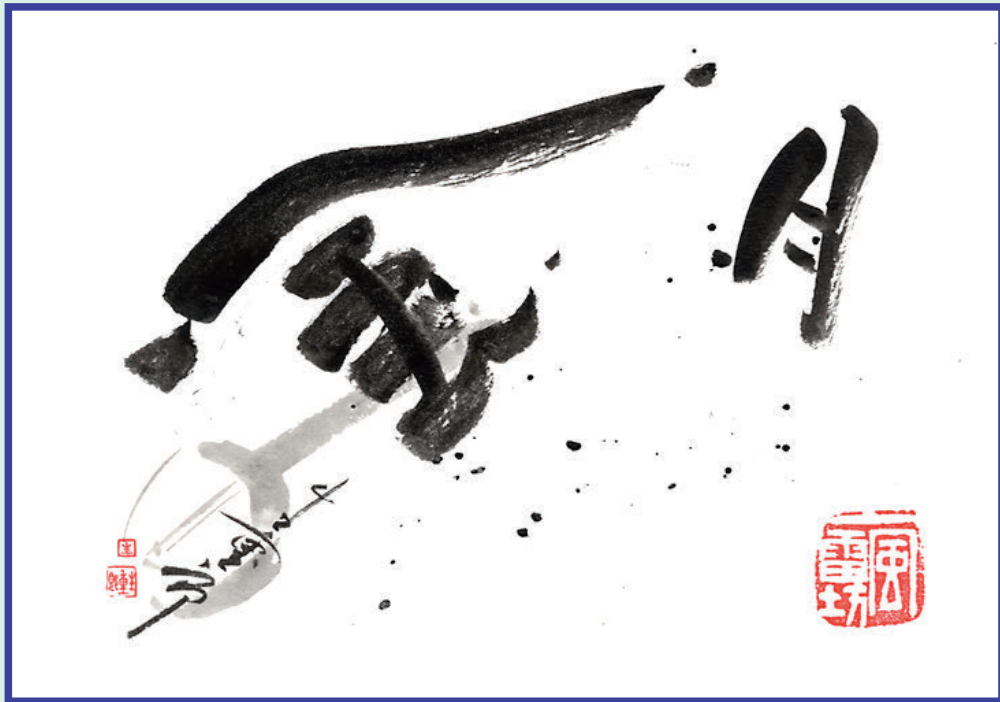
【本社】〒776-0013 徳島県吉野川市鴨島町上下島440

Tel.0883-22-0883 Fax.0883-22-1505

E-Mail:ecoja@jctv.ne.jp



今月の娯録



5月の風を感じたら、満月の夜を待とう

身近な露天風呂を訪ね

素肌に風をまとい、丸い月を眺めよう



書と画 四宮生重郎

昭和3年、徳島市生まれ。  
言わずと知れた、阿波踊りの名手。  
この3月で数え年88歳。米寿のお祝  
いを迎え、気力もますます充実。

五月

平成28年・2016年

1	2	3	4	5	6	7	8	9	10	11	12	13	14	15	16	17	18	19	20	21	22	23	24	25	26	27	28	29	30	31
日	月	火	水	木	金	土	日	月	火	水	木	金	土	日	月	火	水	木	金	土	日	月	火	水	木	金	土	日	月	火